





Kinder- und Jugendförderung

Planungsraumsteckbrief 2020

Planungsraum Westen

	Einwohnerzahl		Jugendquote	
	115.385		22,0	
2019 - 2020	+ 0,5 %		+ 0,1	

Bevölkerungsprognose bis 2030

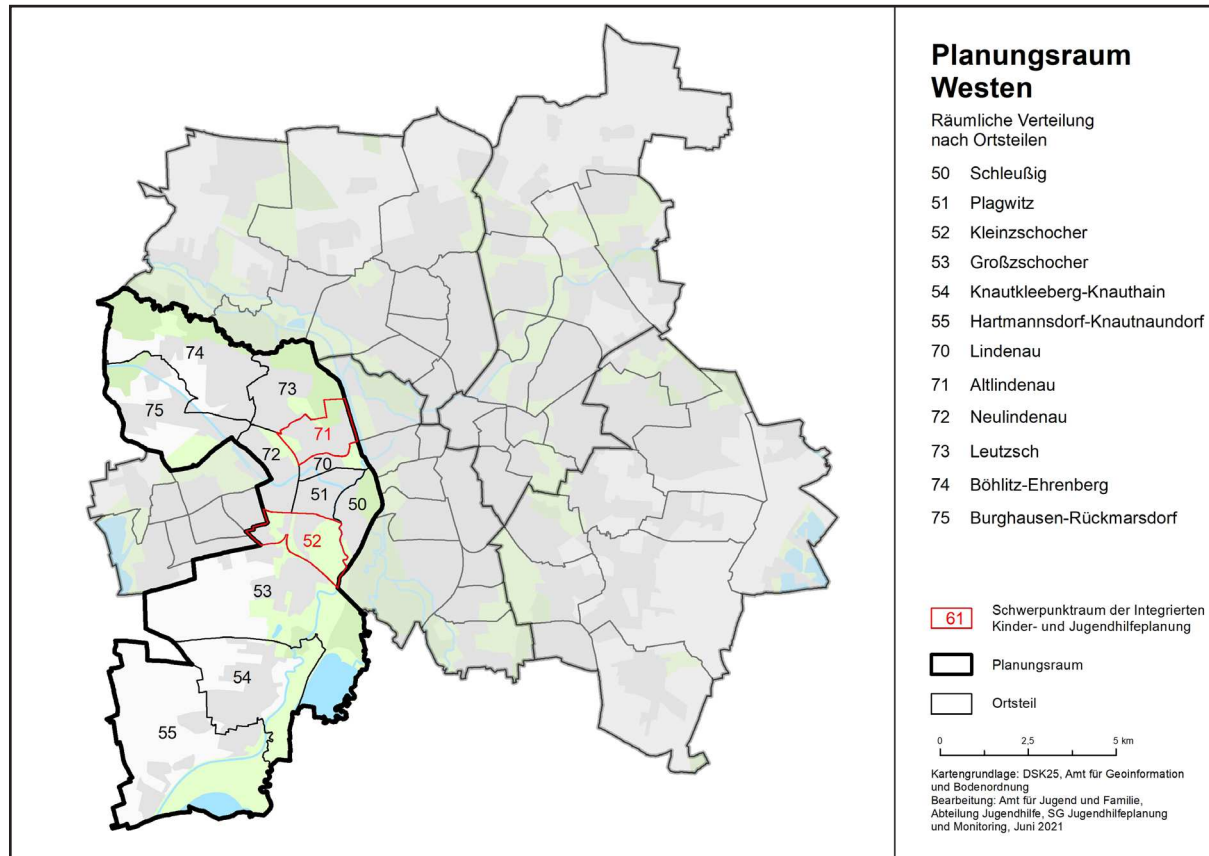
+ 6,3 %	
---------	---

Inhaltsverzeichnis

Inhaltsverzeichnis	1
1 Strukturelle Planungsraum Aspekte im Planungsraum Westen	2
1.1 Gesamtfläche und Einwohner/-innen	3
1.2 Sportplatzanlagen, Sporthallen und Spielplätze im öffentlichen Grün	3
2 Bevölkerung	4
2.1 Einwohnerzahlen nach Altersgruppen	4
2.2 Bevölkerungsentwicklung und -zusammensetzung	5
2.3 Bevölkerungsvorausschätzung	6
2.4 Bevölkerungsbewegung	6
2.5 Familien nach Lebensformen	7
2.6 Alleinerziehende	8
2.7 Migrationshintergrund	8
3 Soziale Lage	10
3.1 Bedarfsgemeinschaften, Personen in Bedarfsgemeinschaften und Regelleistungsberechtigte nach SGB II	10
3.2 Regelleistungsberechtigte Personen unter 15 Jahren nach SGB II	11
3.3 Jugendarbeitslosigkeit	12
3.4 Jugendkriminalität	14
4 Kinder- und Jugendhilfe	15
4.1 Erziehungs- und Familienberatungsstellen	15
4.2 Kinder- und Jugendförderung	16
4.3 Schulsozialarbeit	18
4.4 Hilfen zur Erziehung	19
5 Bildung	20
5.1 Infrastruktur und Nutzung im frühkindlichen Bereich	20
5.2 Infrastruktur und Nutzung im schulischen Bereich	22
5.3 Schulanfänger/-innen	24
5.4 Schüler/-innen an weiterführenden Schulen	25
5.5 Schulerfolg	27
Anhang	29

1 Strukturelle Planungsraum Aspekte im Planungsraum Westen

Abbildung 1: Planungsraum Westen nach Ortsteilen



Strategischer Ausgangspunkt für sozialräumliches Arbeiten in der Kinder- und Jugendhilfe ist das von der Ratsversammlung verabschiedete und für alle Dezernate der Stadtverwaltung Leipzig verbindliche „Integrierte Stadtentwicklungskonzept Leipzig 2030“ (INSEK).

Im Zentrum der Klassifizierungen des INSEK stehen sogenannte Schwerpunktbereiche der integrierten Stadtteilentwicklung sowie sogenannte Aufmerksamkeitsgebiete.

Daraus ableitend sind im Rahmen der Integrierten Kinder- und Jugendhilfeplanung Schwerpunkträume der Kinder- und Jugendhilfe benannt und mit der Kinder- und Jugendhilfeeinfrastruktur verortet. Für den Planungsraum Westen sind folgende fachübergreifende Schwerpunktbereiche definiert:

- Altlindenau
- Kleinzschocher

1.1 Gesamtfläche und Einwohner/-innen

Tabelle 1: Gesamtfläche und Einwohner/-innen im Planungsraum 2016 bis 2020

	2016	2017	2018	2019	2020	Differenz '20 zu '16	Anteil Leipzig '20
Einwohner/-innen Leipzig	579.530	590.337	596.517	601.668	605.407	4,5%	100,0%
Einwohner/-innen Planungsraum	110.707	112.654	113.596	114.841	115.385	4,2%	19,1%
Einwohner/-innen < 27 Jahre Planungsraum	29.401	29.811	30.150	30.675	30.938	5,2%	5,1%
Fläche in km ²	72,7	72,7	72,7	72,7	72,7	-	0,0%
Einwohner/-innen pro km ²	1.523	1.550	1.563	1.580	1.587	4,2%	-

Quelle: Amt für Statistik und Wahlen/Einwohnerregister

Planungsraumsteckbrief KJF 2020

Die Gesamtfläche im Planungsraum Westen der Kinder- und Jugendförderung macht mit 24,4 % knapp ein Viertel der Fläche Leipzigs aus. Die Einwohnerzahlen sind im Planungsraum im Fünfjahresvergleich um 4,2 % gestiegen (+4.687). Die darin enthaltenen jungen Einwohner/-innen unter 27 Jahren sind im gleichen Zeitraum um 5,2 % gestiegen (+1.537).

1.2 Sportplatzanlagen, Sporthallen und Spielplätze im öffentlichen Grün

Tabelle 2: Bestand an Sportplatzanlagen, Sporthallen und Spielplätze im öffentlichen Grün im Jahr 2020

	Sportplatz- anlagen	Sporthallen	weitere Sportobjekte*	Spielplätze
Schleußig	2	1	2	3
Plagwitz	0	3	1	5
Kleinzschocher	3	5	3	5
Großzschocher	0	3	3	7
Knautkleeberg-Knauthain	1	2	4	5
Hartmannsdorf-Knautnaundorf	2	0	0	3
Lindenau	0	4	1	5
Altlingenau	4	5	1	7
Neulindenau	2	2	0	2
Leutzsch	1	1	1	6
Böhlitz-Ehrenberg	2	1	2	7
Burghausen-Rückmarsdorf	2	1	2	3
Planungsraum gesamt	19	28	20	58
Leipzig gesamt	70	146	39	318

*weitere Sportobjekte wie z.B. Kegelsportanlagen, Schießsportanlagen, Wassersportanlagen.

Quelle: Amt für Stadtgrün, Amt für Sport

Planungsraumsteckbrief KJF 2020

In der Stadt Leipzig standen im Jahr 2020 insgesamt 70 Sportplatzanlagen, 146 Sporthallen sowie 39 weitere Sportobjekte und 318 Spielplätze im öffentlichen Grün zur Verfügung. Im Planungsraum Westen standen, wie im vergangenen Jahr, 19 Sportplatzanlagen, 28 Sporthallen, 20 weitere Sportobjekte und 58 Spielplätze im

öffentlichen Grün zur Verfügung. Das entspricht 27,1 % aller Sportplatzanlagen, 19,2 % aller Sporthallen, 51,3 % aller weiteren Sportobjekte und 18,2 % aller Spielplätze im öffentlichen Grün der Stadt Leipzig.

2 Bevölkerung

2.1 Einwohnerzahlen nach Altersgruppen

Tabelle 3: Einwohnerzahlen nach Altersgruppen und Ortsteilen 2020

Ortsteil	Einwohner/-innen nach Altersgruppen						Anteil < 27 Jahre in %
	0 < 6 Jahre	6 < 10 Jahre	10 < 18 Jahre	18 < 27 Jahre	0 < 27 Jahre	EW Gesamt	
Schleußig	1.049	735	1156	1.015	3.955	12.828	30,8
Plagwitz	1.256	653	947	1.784	4.640	16.549	28,0
Kleinzschocher	793	384	600	1.091	2.868	10.281	27,9
Großzschocher	394	277	541	619	1.831	9.182	19,9
Knautkleeberg-Knauthain	316	258	478	313	1.365	5.611	24,3
Hartmannsdorf-Knautnaundorf	73	57	99	51	280	1.291	21,7
Lindenau	690	346	443	1.081	2.560	8.564	29,9
Altlindenau	1.453	713	996	2.780	5.942	18.599	31,9
Neulindenau	415	257	388	594	1.654	7.072	23,4
Leutzsch	614	416	646	1.004	2.680	10.450	25,6
Böhlitz-Ehrenberg	482	394	715	654	2.245	10.191	22,0
Burghausen-Rückmarsdorf	221	148	308	241	918	4.767	19,3
Planungsraum gesamt	7.756	4.638	7.317	11.227	30.938	115.385	26,8
Leipzig gesamt	36.983	22.263	37.419	70.782	167.447	605.407	27,7

Quelle: Amt für Statistik und Wahlen/Einwohnerregister

Planungsraumsteckbrief KJF 2020

Im Planungsraum Westen lebten im Jahr 2020 insgesamt 115.385 Einwohner/-innen (+544). Einwohnerstärkste Ortsteile sind Altlindenau mit 18.599 Einwohner/-innen (+336) und Plagwitz mit 16.549 Einwohner/-innen (+252). Einwohnerschwächster Ortsteil war Hartmannsdorf-Knautnaundorf mit 1.291 Einwohner/-innen.

Der Anteil der unter 27-jährigen Einwohner/-innen im Planungsraum betrug 26,8 %. Damit liegt der Planungsraum knapp unter dem städtischen Anteil von 27,7 %. Überdurchschnittlich viele unter 27-Jährige leben in den Ortsteilen Lindenau (29,9 %), Altlindenau (31,9 %), Schleußig (30,8 %), Plagwitz (28,0 %) und Kleinzschocher (27,9 %). Alle anderen Ortsteile liegen unter dem Planungsraumwert der unter 27-jährigen Einwohner/-innen.

2.2 Bevölkerungsentwicklung und -zusammensetzung

Ein Indiz für die Bevölkerungszusammensetzung und -entwicklung eines Planungsraumes ist neben dem Durchschnittsalter auch die Jugendquote (die Zahl der Einwohner/-innen im Alter von unter 15 Jahren zur Zahl der Einwohner/-innen im Alter von 15 bis unter 65 Jahren) und die Altenquote (die Zahl der Einwohner/-innen im Alter von 65 Jahren und älter zur Zahl der Einwohner/-innen im Alter von 15 bis unter 65 Jahren).

Tabelle 4: Jugendquote, Altenquote und Durchschnittsalter nach Ortsteilen im Jahresvergleich 2019 und 2020

Ortsteil	2019			2020		
	Jugend- quote	Alten- quote	Ø Alter	Jugend- quote	Alten- quote	Ø Alter
Schleußig	29,6	15,4	36,5	29,0	15,6	36,8
Plagwitz	21,2	18,1	38,0	21,4	17,7	37,9
Kleinzschocher	22,0	21,4	39,6	22,1	21,7	39,9
Großzschocher	19,3	58,4	50,4	19,6	58,0	50,4
Knautkleeberg-Knauthain	26,1	35,8	45,3	25,7	37,1	45,7
Hartmannsdorf-Knautnaundorf	24,8	40,4	45,9	25,0	43,8	46,8
Lindenau	20,4	9,8	34,8	20,9	10,0	35,0
Altlingenau	19,8	11,9	35,7	20,2	12,1	35,6
Neulindenau	20,9	36,9	45,0	20,5	37,5	45,2
Leutzsch	20,8	28,4	42,6	20,6	28,7	42,8
Böhlitz-Ehrenberg	21,1	42,3	47,6	21,3	42,1	47,6
Burghausen-Rückmarsdorf	19,6	49,6	49,7	20,3	50,7	49,9
Planungsraum gesamt	21,9	25,1	41,0	22,0	25,2	41,1
Leipzig gesamt	20,9	30,8	42,4	21,0	30,8	42,4

Quelle: Amt für Statistik und Wahlen/Einwohnerregister

Planungsraumsteckbrief KJF 2020

Die Bevölkerung im Planungsraum Westen hat im Vergleich zur Stadt Leipzig mit durchschnittlich 41,1 Jahren ein jüngeres Durchschnittsalter. Der Ortsteil mit dem höchsten Durchschnittsalter im Planungsraum war im Jahr 2020 Großzschocher mit 50,4 Jahren, die jüngsten Ortsteile waren Lindenau mit 35,0 und Altlingenau mit 35,6 Jahren.

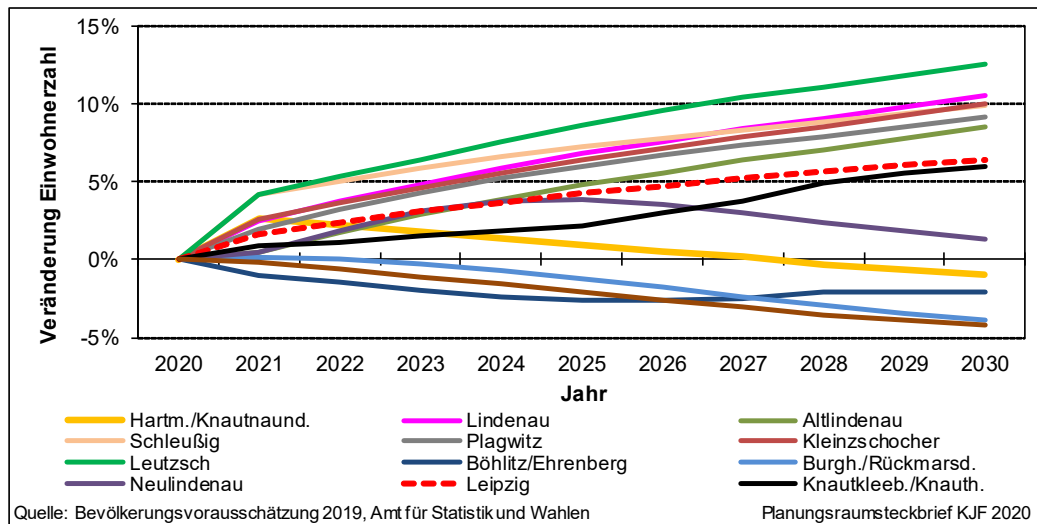
Im Jahr 2020 stieg die Jugendquote im Planungsraum auf 22,0 und lag damit einen Punkt über dem Wert der Stadt Leipzig. Die höchste Jugendquote wurde mit 29,0 im Ortsteil Schleußig verzeichnet, die geringste im Ortsteil Großzschocher mit einem Wert von 19,6.

Die Altenquote betrug im gesamten Planungsraum 25,2 und lag damit deutlich unter dem Wert der Gesamtstadt. Die mit Abstand höchste Altenquote lag im Ortsteil Großzschocher mit 58,0 die niedrigste Altenquote im Ortsteil Lindenau mit 10,0.

2.3 Bevölkerungsvorausschätzung

Die Einwohnerzahl Leipzigs im Jahr 2020 (605.407) lag ca. 4.800 unter der prognostizierten Hauptvariante (610.200) der städtischen Bevölkerungsvorausschätzung. Neben sinkenden Geburten- und Zuzugszahlen hatten unvorhersehbare Registerbereinigungen zu Ungunsten der Stadt Leipzig den größten Einfluss auf das überschätzte Bevölkerungswachstum.

Abbildung 2: Bevölkerungsvorausschätzung nach Ortsteilen 2020 bis 2030



Ausgehend von der Hauptvariante der Bevölkerungsvorausschätzung 2019 soll die Einwohnerzahl der Gesamtstadt Leipzig von 2020 bis 2030 kontinuierlich ansteigen und zu einem weiteren Bevölkerungszuwachs von 6,4 % führen.

Für den Planungsraum Westen wird bei Betrachtung der Vorausschätzungen von 2020 bis 2030 ein weiterer Bevölkerungszuwachs von 6,3 % erwartet.

Ein starkes Wachstum (über dem städtischen Durchschnitt liegend) wird für die im Planungsraum befindlichen Ortsteile Schleußig (+9,9 %), Plagwitz (+9,2 %), Kleinzschocher (+10,1 %), Lindenau (+10,6 %), Altlindenau (+8,6 %) und Leutzsch (+12,6 %) prognostiziert. Ein leichtes Wachstum (gleich oder unter dem städtischen Durchschnitt liegend) wird für die Ortsteile Knautkleeb.-Knauthain (+6,0 %) und Neulindenau (+1,4 %) erwartet. Bevölkerungsrückgänge werden dagegen prognostiziert für die Ortsteile Großzschocher (-4,2 %), Hartmannsdorf-Knautnaundorf (-1,0 %), Böhlitz-Ehrenberg (-2,1 %) und Burghausen-Rückmarsdorf (-3,9 %).

2.4 Bevölkerungsbewegung

Entgegen der städtischen Entwicklung im Jahr 2020 überwog im Planungsraum Westen die Zahl der Geburten die Zahl der Sterbefälle um 304 Einwohner/-innen. Ein Geburtendefizit bestand dennoch in den Ortsteilen Neulindenau (-52), Großzschocher (-50), Böhlitz-Ehrenberg (-65), Burghausen-Rückmarsdorf (-16) und Hartmannsdorf-Knautnaundorf (-1). In allen anderen Ortsteilen gab es einen Geburtenüberschuss, die höchsten in den Ortsteilen Schleußig (+124) und Altlindenau (+167).

Laut Wanderungssaldo sind 2020 im Planungsraum Westen mehr Menschen zugezogen als weggezogen (+729). Die stärksten Wanderungsgewinne wiesen die Ortsteile Altlindenau (+294) und Plagwitz (+246) aus.

In Summe der Salden aus Geburtenüberschuss und Wanderungssaldo wuchs im Jahr 2020 die Bevölkerung in der Stadt Leipzig um 5.475 Einwohner/-innen, darunter im Planungsraum Westen um 1.033 Einwohner/-innen.

Tabelle 5: Geburten, Sterbefälle, Bevölkerungsbewegung nach Ortsteilen 2020

Ortsteil	Geburten	Sterbefälle	Saldo	Zuzüge	Wegzüge	Wander.-saldo	Gesamt
Schleußig	171	47	+124	468	462	+6	+130
Plagwitz	262	211	+51	934	688	+246	+297
Kleinzschocher	132	82	+50	456	396	+60	+110
Großzschocher	49	99	-50	196	211	-15	-65
Knautkleeb./Knauth.	41	34	+7	70	104	-34	-27
Hartm./Knautnaund.	6	7	-1	26	41	-15	-16
Lindenau	129	50	+79	628	469	+159	+238
Altlindenau	284	117	+167	1.254	960	+294	+461
Neulindenau	68	120	-52	222	207	+15	-37
Leutzsch	95	85	+10	455	410	+45	+55
Böhlitz/Ehrenberg	74	139	-65	258	259	-1	-66
Burgh./Rückmarsd.	35	51	-16	68	99	-31	-47
Planungsraum gesamt	1.346	1.042	+304	5.035	4.306	+729	+1.033
Leipzig gesamt	6.468	6.554	-86	30.240	24.679	+5.561	+5.475

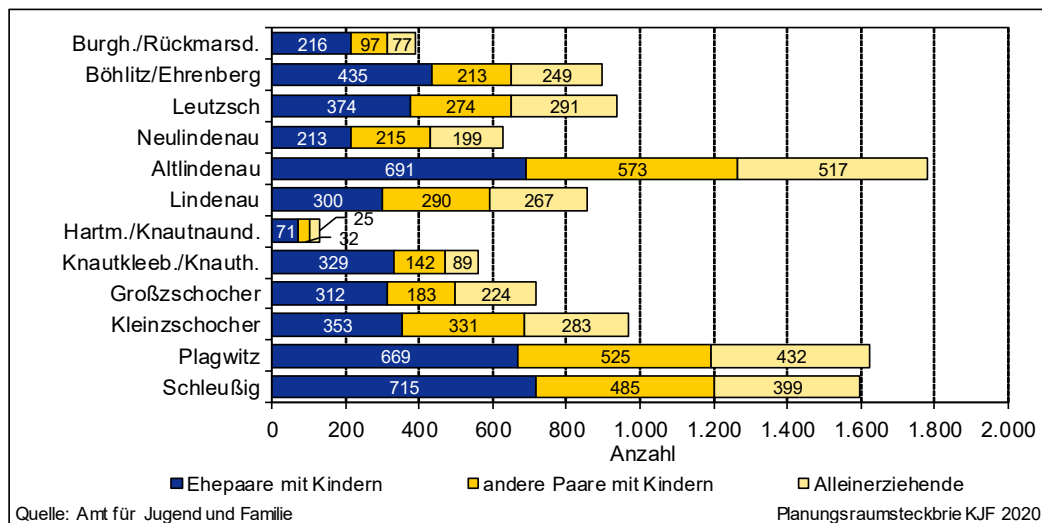
Quelle: Amt für Statistik und Wahlen/Einwohnerregister

Planungsraumsteckbrief KJF 2020

2.5 Familien nach Lebensformen

Familien nach dem Lebensformenkonzept sind Eltern-Kind-Gemeinschaften, das heißt Ehepaare, nichteheliche Lebensgemeinschaften sowie alleinerziehende Mütter und Väter mit ledigen Kindern im Haushalt. Einbezogen sind in diesen Familienbegriff – neben leiblichen Kindern – auch Stief-, Pflege- und Adoptivkinder ohne Altersbegrenzung.

Abbildung 3: Familien als Eltern-Kind-Gemeinschaften 2020



Im Jahr 2020 gab es in der Stadt Leipzig insgesamt 52.275 Familienhaushalte. Die meisten Leipziger Familien leben in einem Haushalt mit einem Kind. Im Jahr 2020 waren dies 54,1 % aller Familien in 28.293 Haushalten. In weiteren 18.523 Haushalten leben zwei Kinder, was einem Anteil von 35,4 % entspricht. Der Anteil von Familien mit drei und mehr Kindern betrug 10,4 % mit insgesamt 5.459 Haushalten. Im Planungsraum Westen leben 11.090 Familien im Sinne einer Eltern-Kind-Gemeinschaft. Das entspricht 21,2 % aller Familien in Leipzig.

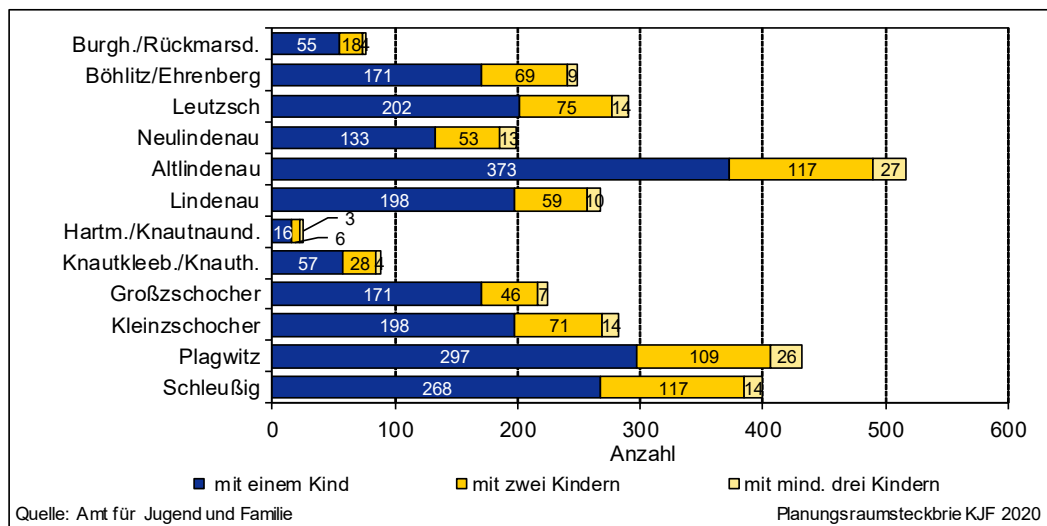
Planungsraum Westen

Die meisten Familien mit Kindern im Planungsraum leben in den Ortsteilen Altlindenau (16,1 %), Schleußig (14,4 %) und Plagwitz (14,7 %). Davon sind im Planungsraum 42,2 % Ehepaare mit Kindern, 30,3 % andere Paare mit Kindern und 27,5 % Alleinerziehende mit mindestens einem Kind unter 18 Jahren im Haushalt.

2.6 Alleinerziehende

Alleinerziehende sind Mütter oder Väter, die ohne Ehe- oder Lebenspartner/-in mit mindestens einem minderjährigen Kind in einem Haushalt zusammenleben. Im Unterschied hierzu sind Elternteile mit Lebenspartner/-in im Haushalt nichteheliche Lebensgemeinschaften mit Kindern. Alleinerziehende Mütter und Väter stehen vor der besonderen Herausforderung, die Kindererziehung, die Organisation des Alltags und die Erwerbstätigkeit alleinverantwortlich gestalten zu müssen.

Abbildung 4: Alleinerziehende nach Kinderanzahl 2020



Die Anzahl alleinerziehender Elternteile sank im Jahr 2020 stadtweit auf 14.803 (minus 56). Davon betrug der Anteil alleinerziehender Elternteile mit einem Kind 67,1 %, mit zwei Kindern 25,7 % sowie mit drei und mehr Kindern 7,2 %. Alleinerziehende Elternteile sind hauptsächlich Frauen. Der Anteil alleinerziehender Frauen ist auf 87,0 % leicht gesunken, dagegen ist der Anteil alleinerziehender Männer auf 13,0 % leicht gestiegen.

Im Planungsraum Westen betrug der Anteil aller Alleinerziehenden Elternteile insgesamt 20,6 %. Davon waren 70,1 % alleinerziehende Elternteile mit einem Kind, 67,1 %, mit zwei Kindern sowie 4,8 % mit drei und mehr Kindern. Die darunter höchsten Anteile waren in den Ortsteilen Allindenau (16,9 %), Plagwitz (14,2 %) und Schleußig (13,1 %).

2.7 Migrationshintergrund

Zu den Personen mit Migrationshintergrund zählen neben den Ausländern, welche die größte Migrantengruppe bilden, die deutschen Staatsangehörigen mit Migrationshintergrund. Das sind insbesondere Deutsche mit einer oder mehreren weiteren Staatsbürgerschaften, Eingebürgerte, Spätaussiedler, Personen mit Geburtsort im Ausland sowie Kinder von vorgenannten ausländischen Eltern.

Die im Einwohnerregister registrierten unter 27-Jährigen weisen für die Stadt Leipzig im Jahr 2020 insgesamt 41.018 Einwohner/-innen mit einem Migrationshintergrund aus. Dies ist im Vergleich zum Vorjahr ein Anstieg um 1,8 % Einwohner/-innen mit Migrationshintergrund (+717).

Abbildung 5: Anteil der Einwohner/-innen mit Migrationshintergrund zu Einwohner/-innen in der Altersklasse der unter 27-Jährigen nach Ortsteilen 2019 und 2020

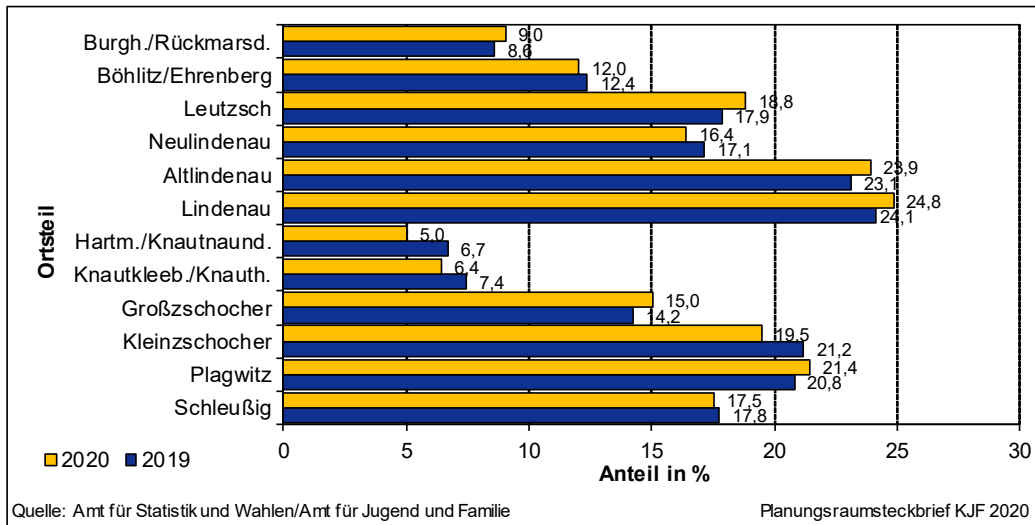


Tabelle 6: Einwohner/-innen mit Migrationshintergrund zu den Einwohner/-innen in der Altersklasse der unter 27-Jährigen nach Ortsteilen 2019 und 2020

Ortsteil	2019			2020		
	Migranten unter 27 Jahre	Einwohner unter 27 Jahre	Anteil in %	Migranten unter 27 Jahre	Einwohner unter 27 Jahre	Anteil in %
Schleußig	708	3.987	17,8	699	3.955	17,5
Plagwitz	940	4.519	20,8	969	4.640	21,4
Kleinzschocher	617	2.910	21,2	567	2.868	19,5
Großzschocher	254	1.785	14,2	268	1.831	15,0
Knautkleeb./Knauth.	103	1.383	7,4	89	1.365	6,4
Hartm./Knautnaund.	20	299	6,7	15	280	5,0
Lindenu	610	2.528	24,1	628	2.560	24,8
Altlindenu	1.347	5.826	23,1	1.393	5.942	23,9
Neulindenu	279	1.627	17,1	267	1.654	16,4
Leutzsch	477	2.672	17,9	503	2.680	18,8
Böhlitz/Ehrenberg	275	2.220	12,4	267	2.245	12,0
Burgh./Rückmarsd.	79	919	8,6	83	918	9,0
Planungsraum gesamt	5.709	30.675	18,6	5.748	30.938	18,7
Leipzig gesamt	40.301	164.819	24,5	41.018	167.447	24,9

Quelle: Amt für Statistik und Wahlen/Amt für Jugend und Familie

Planungsraumsteckbrief KJF 2020

Im Jahr 2020 wurden im Planungsraum Westen 5.748 Einwohner/-innen mit Migrationshintergrund unter 27 Jahren registriert (+39). Damit hat sich der prozentuale Anteil aller im Planungsraum lebenden Einwohner/-innen unter 27 Jahren auf 18,7 % erhöht, lag aber immer noch 6,2 Prozentpunkte unter dem städtischen Wert.

Bezogen auf die im Ortsteil lebenden unter 27-jährigen Einwohner/-innen ist der Anteil von Einwohner/-innen mit Migrationshintergrund in allen Ortsteilen unter dem städtischen Gesamtwert. Am höchsten ist der Wert in den Ortsteilen Lindenu (24,8 %), Altlindenu (23,9 %) und Plagwitz (21,4 %), besonders niedrig in den Ortsteilen Hartmannsdorf-Knautnaundorf (5,0 %), Knautkleeb.-Knauthain (6,4 %) und Burghausen-Rückmarsdorf (9,0 %).

3 Soziale Lage

3.1 Bedarfsgemeinschaften, Personen in Bedarfsgemeinschaften und Regelleistungsberechtigte nach SGB II

Durch die Bundesagentur für Arbeit wurde 2015 eine Revision der Statistik der Grundsicherung für Arbeitssuchende nach dem SGB II vorgenommen. Nach der Grundsicherungsstatistik SGB II leben leistungsberechtigte Personen (PERS) in Bedarfsgemeinschaften (BG).

Darunter sind erwerbsfähige Regelleistungsberechtigte (RLB), die Arbeitslosengeld II erhalten und nicht erwerbsfähige Regelleistungsberechtigte, die Sozialgeld bekommen. Daneben gibt es sonstige Leistungsberechtigte, die keinen Anspruch auf ALG II oder Sozialgeld haben, aber Zuschüsse in anderer Form erhalten.

Tabelle 7: Bedarfsgemeinschaften, Personen in Bedarfsgemeinschaften und Regelleistungsberechtigte nach SGB II und Ortsteilen im Planungsraum 2019 und 2020*

Ortsteil	2019			2020		
	BG	PERS	RLB	BG	PERS	RLB
Schleußig	277	464	432	335	522	494
Plagwitz	770	1.247	1.187	828	1.292	1.232
Kleinzschocher	789	1.365	1.306	765	1.264	1.209
Großzschocher	407	718	689	414	719	689
Knautkleeberg-Knauthain	81	126	120	92	140	129
Hartmannsdorf-Knautnaundorf	16	27	24	18	35	30
Lindenau	585	934	894	662	1.005	962
Altlingenau	1.383	2.357	2.253	1.468	2.407	2.299
Neulindenau	485	786	751	483	758	717
Leutzsch	597	1.044	1.001	588	984	928
Böhlitz-Ehrenberg	351	614	589	334	569	545
Burghausen-Rückmarsdorf	54	74	71	59	79	75
Planungsraum gesamt	5.795	9.756	9.317	6.046	9.774	9.309
Werte anonymisiert*	212	246	239	213	247	243
Leipzig gesamt	31.482	57.401	54.684	32.601	57.953	54.996

BG=Bedarfsgemeinschaften, PERS=Personen in Bedarfsgemeinschaften, RLB=Regelleistungsberechtigte

*beinhaltet Werte unter 10, die anonymisiert wurden und Werte ohne sozialräumliche Zuordnungsmöglichkeit

Quelle: Bundesagentur für Arbeit/Amt für Jugend und Familie

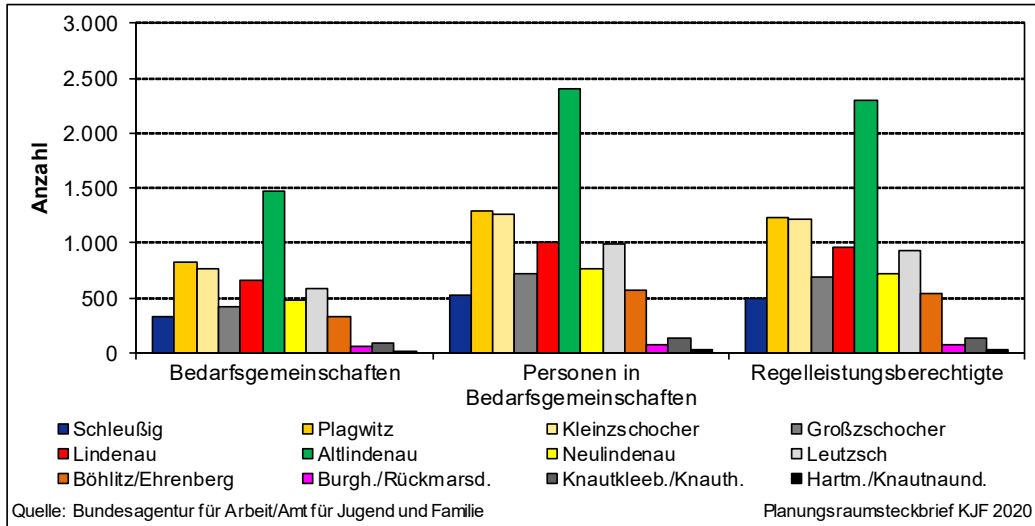
Planungsraumsteckbrief KJF 2020

Die Anzahl der Bedarfsgemeinschaften in der Stadt Leipzig stieg im Jahr 2020 auf 32.601 Bedarfsgemeinschaften (+1.119). Im Planungsraum Westen stiegen die Bedarfsgemeinschaften auf 6.046 (+251). Die mit Abstand höchste Anzahl von Bedarfsgemeinschaften ist mit 1.468 im Ortsteil Altlingenau.

Die bei der Bundesagentur für Arbeit registrierten Personen in Bedarfsgemeinschaften nach SGB II weisen für die Stadt Leipzig im Jahr 2020 insgesamt 57.953 Personen (+552) aus. Im Planungsraum Westen wurden 9.774 Personen in Bedarfsgemeinschaften (+18) registriert. Der höchste Wert wurde im Ortsteil Altlingenau mit 2.407 Personen in Bedarfsgemeinschaften festgestellt.

Auch die Anzahl der Regelleistungsberechtigten, die Anspruch auf ALG II oder Sozialgeld haben, stiegen im Jahr 2020 stadtweit auf 54.996 Personen (+312), darunter auch 243 Personen die sich keinem Sozialraum zuordnen lassen. Im Planungsraum Westen sank die Anzahl der Regelleistungsberechtigten Personen auf 9.309 (-8). Der höchste Wert wurde auch hier im Ortsteil Altlingenau mit 2.299 Personen festgestellt.

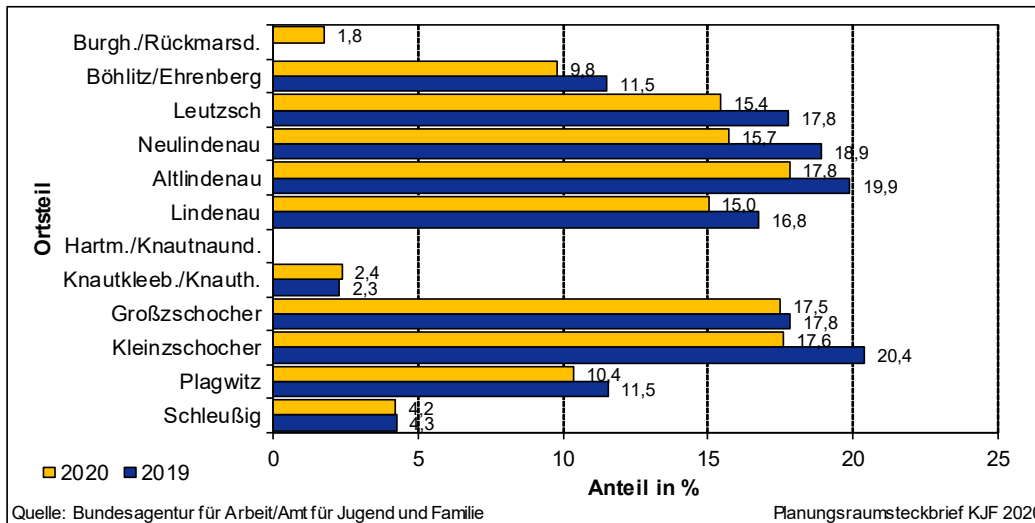
Abbildung 6: Bedarfsgemeinschaften, Personen in Bedarfsgemeinschaften und Regelleistungsberechtigte nach SGB II und Ortsteilen im Planungsraum 2020



3.2 Regelleistungsberechtigte Personen unter 15 Jahren nach SGB II

Die folgenden Darstellungen betrachten (nach der Revision der Grundsicherungsstatistik SGB II) alle regelleistungsberechtigten Personen bis zur Vollendung des 15. Lebensjahres im Verhältnis zu allen altersgleichen Einwohner/-innen in Leipzig nach Ortsteilen in den Planungsräumen der Kinder- und Jugendförderung.

Abbildung 7: Anteil der Regelleistungsberechtigten unter 15 Jahren im Verhältnis zu Einwohner/-innen dieser Altersklasse nach Ortsteilen im Planungsraum 2019 und 2020



Die Zahl der regelleistungsberechtigten Kinder unter 15 Jahren, die auf Sozialgeldzahlungen angewiesen waren, sank in der Stadt Leipzig im Jahr 2020 auf 14.006 unter 15-Jährige (-753). Bei steigender Einwohnerzahl der unter 15-Jährigen (+931) sank auch der Anteil unter 15-jährigen Sozialgeldempfänger/-innen im Jahr 2020 auf 16,7 %.

Tabelle 8: Anzahl der Regelleistungsberechtigten unter 15 Jahren und Einwohner/-innen dieser Altersklasse nach Ortsteilen im Planungsraum 2018 und 2019

Ortsteil	2019			2020		
	RLB U15 ¹	Einwohner unter 15 Jahre	Anteil in %	RLB U15 ¹	Einwohner unter 15 Jahre	Anteil in %
Schleußig	112	2.628	4,3	109	2.571	4,2
Plagwitz	286	2.478	11,5	264	2.548	10,4
Kleinzschocher	322	1.579	20,4	278	1.579	17,6
Großzschocher	178	998	17,8	177	1.012	17,5
Knautkleeb./Knauth.	21	911	2,3	21	885	2,4
Hartm./Knautnaund.	*	202	*	*	191	*
Lindenau	219	1.307	16,8	205	1.365	15,0
AltLindenau	546	2.744	19,9	505	2.836	17,8
Neulindenau	178	942	18,9	144	916	15,7
Leutzsch	259	1.457	17,8	223	1.444	15,4
Böhlitz/Ehrenberg	152	1.320	11,5	130	1.326	9,8
Burgh./Rückmarsd.	*	555	*	10	566	1,8
Planungsraum gesamt	2.273	17.121	13,3	2.066	17.239	12,0
Werte anonymisiert*	77	0		60	0	
Leipzig gesamt	14.759	82.817	17,8	14.006	83.748	16,7

¹RLB U15=Regelleistungsberechtigte Leistungsempfänger/-innen nach SGB II unter 15 Jahren

*Werte <10 wurden anonymisiert, im Planungsraumwert und Leipzig Wert enthalten

Quelle: Bundesagentur für Arbeit/Amt für Jugend und Familie

Planungsraumsteckbrief KJF 2020

Auch im Planungsraum Westen sank die Anzahl der unter 15-jährigen Sozialgeldempfänger/-innen auf 2.066 (-207). Bei einer steigenden Einwohnerzahl der unter 15-Jährigen auf 17.239 (+118) sank der Planungsraumanteil im Vergleich zum Wert der Stadt Leipzig unterdurchschnittliche 12,0 %.

Überdurchschnittlich hoch war der Anteil in den Ortsteilen AltLindenau (17,8 %), Kleinzschocher (17,6 %) und Großzschocher (17,5 %). Sehr geringe Anteile sind in den Ortsteilen Burghausen-Rückmarsdorf mit 1,8 %, Knautkleeb.-Knauthain mit 2,4 % und Schleußig mit 4,2 % vorhanden. Noch geringere, anonymisierte Werte unter zehn regelleistungsberechtigter Kindern unter 15 Jahren, sind im Ortsteil Hartmannsdorf-Knautnaundorf

3.3 Jugendarbeitslosigkeit

Als arbeitslose Jugendliche gelten arbeitssuchende Personen, die mindestens 15 und höchstens 24 Jahre alt sind und vorübergehend nicht in einem Beschäftigungsverhältnis stehen oder nur eine weniger als 15 Stunden wöchentlich umfassende Beschäftigung ausüben, eine versicherungspflichtige Beschäftigung suchen und dabei den Vermittlungsbemühungen der Agentur für Arbeit oder des Jobcenters Leipzig zur Verfügung stehen, also arbeitsfähig und -bereit sind.

Die von der Bundesagentur für Arbeit gemeldeten Arbeitslosenzahlen der 15- bis unter 25-Jährigen weisen für die Stadt Leipzig im Jahr 2020 insgesamt 2.164 Arbeitslose aus. Nach dem Rückgang der letzten Jahre ist dies im Jahr 2020 erstmals wieder ein Anstieg um 552 Jugendarbeitslose. an.

Tabelle 9: Jugendarbeitslosigkeit zu den Einwohner/-innen in der Altersklasse der 15- bis unter 25-Jährigen nach Ortsteilen 2019 und 2020

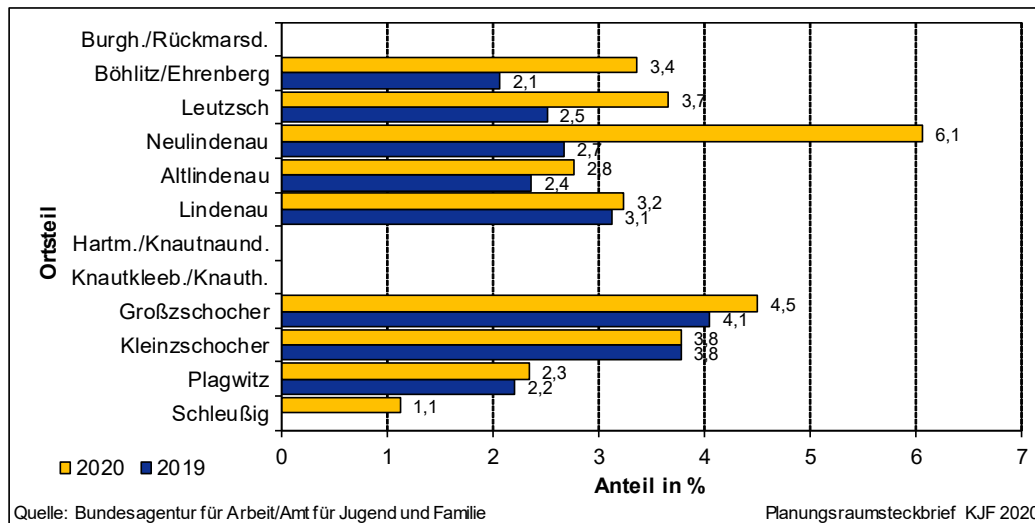
Ortsteil	2019			2020		
	Arbeitslose 15 bis unter 25 Jahre	Einwohner 15 bis unter 25 Jahre	Anteil in %	Arbeitslose 15 bis unter 25 Jahre	Einwohner 15 bis unter 25 Jahre	Anteil in %
Schleußig	*	1.070	*	12	1.103	1,1
Plagwitz	33	1.495	2,2	35	1.540	2,3
Kleinzschocher	39	1.033	3,8	39	1.005	3,8
Großzschocher	27	666	4,1	30	687	4,5
Knautkleeb./Knauth.	*	430	*	*	432	*
Hartm./Knautnaund.	*	88	*	*	83	*
Lindenau	27	864	3,1	28	829	3,2
Altlingenau	53	2.240	2,4	62	2.257	2,8
Neulindenau	15	561	2,7	34	615	6,1
Leutzsch	24	956	2,5	35	999	3,7
Böhlitz/Ehrenberg	16	773	2,1	26	810	3,4
Burgh./Rückmarsd.	*	324	*	*	322	*
Planungsraum gesamt	234	10.500	2,2	301	10.682	2,9
nicht zuordenbar*	54	2		97		
Leipzig gesamt	1.612	65.202	2,5	2.164	66.570	3,3

*Werte <10 wurden anonymisiert, nicht im Planungsraumwert aber im Leipzig Wert enthalten

Quelle: Bundesagentur für Arbeit/A

Planungsraumsteckbrief KJF 2020

Abbildung 8: Anteil der Jugendarbeitslosigkeit zu Einwohner/-innen in der Altersklasse der 15- bis unter 25-Jährigen nach Ortsteilen 2019 und 2020



Der Wert für den Planungsraum Westen lässt sich im Jahr 2020 durch die Anonymisierung der Bundesagentur für Arbeit bei Ortsteildaten mit einem Wert unter 10 nicht bestimmen. Dies betrifft die Ortsteile Burghausen-Rückmarsdorf, Hartmannsdorf-Knautnaundorf und Knautkleeberg-Knauthain nicht beziffern, macht aber deutlich, dass die Werte nicht statistisch relevant gestiegen sein können. Der Vergleich zu den Werten des Vorjahres lässt einen ähnlichen Anteil im Planungsraum und in den Ortsteilen vermuten.

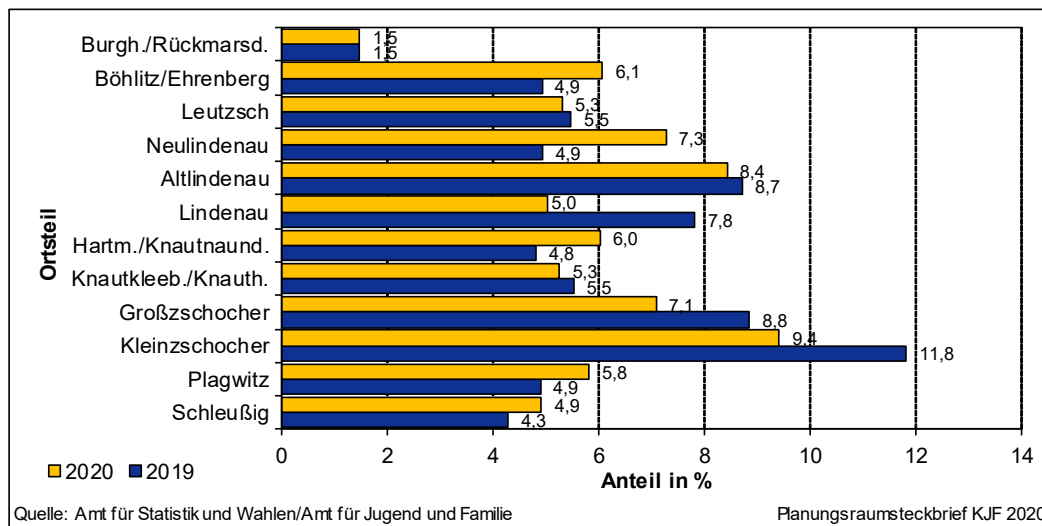
Erkennbar ist, dass der Anteil der gemeldeten Arbeitslosenzahlen der 15- bis unter 25-Jährigen in den Ortsteilen Neulindenau auf 6,1 % (+19), Leutzsch auf 3,7 % (+11), Böhlitz-Ehrenberg auf 3,4 % (+10), Altlindenau auf 2,8 % (+9), Großzschocher auf 4,5 % (+3), Plagwitz auf 2,3 % (+2) und Lindenau auf 3,2 % (+1) gestiegen ist.

3.4 Jugendkriminalität

Die Aufgaben der Jugendgerichtshilfe werden durch den § 52 SGB VIII in Verbindung mit § 38 Jugendgerichtsgesetz (JGG) bestimmt. Sie hat die Pflicht, den Rechtsanspruch junger straffällig gewordener Menschen im Alter von 14 bis zur Vollendung des 21. Lebensjahres auf Mitwirkung der Jugend(gerichts-)hilfe im Jugendstrafverfahren sicher zu stellen und gleichzeitig die verfahrensbeteiligten Behörden zu unterstützen.

Die Sozialarbeiterinnen und Sozialarbeiter der Jugendgerichtshilfe arbeiten stadtteilorientiert. Hier werden alle Jugendlichen (14- bis unter 18 Jahre) und Heranwachsenden (18- bis unter 21 Jahre), die straffällig in Erscheinung getreten sind, im gesamten Verfahren nach dem Jugendgerichtsgesetz betreut. Die Mitwirkung der Jugendgerichtshilfe beginnt mit der polizeilichen Information über die Feststellung eines jungen Menschen als Beschuldigten einer Tat. Die Betreuung endet mit Abschluss des Jugendstrafverfahrens, das bedeutet, bis hin zur Eingliederungshilfe nach der Haftentlassung. Das Tätigwerden der Jugendgerichtshilfe im Rahmen von Beratung und Begleitung erfolgt auch bei Ordnungswidrigkeitsverfahren sowie bei der Verhängung von Strafbefehlen.

Abbildung 9: Anteil der Jugendkriminalität zu Einwohner/-innen in der Altersklasse der 14- bis unter 21-Jährigen nach Ortsteilen 2019 und 2020



Im Jahr 2020 sind 2.488 Jugendliche und Heranwachsende erstmals oder erneut strafrechtlich in Erscheinung getreten (minus 106). Während die strafmündige Altersgruppe der 14- bis unter 21-Jährigen auf 36.191 Einwohner/-innen mit Hauptwohnsitz in Leipzig weiter anstieg (plus 75), sank der Anteil der jugendlichen Beschuldigten einer Straftat um 4,1 %.

Auch im Planungsraum Westen sank die Anzahl der jugendlichen Beschuldigten einer Straftat auf 397 (-9) bei sinkender Einwohnerzahl der 14- bis unter 21-Jährigen (-93). Der prozentuale Anteil der Beschuldigten einer Straftat im Planungsraum betrug im Jahr 2020 unterdurchschnittliche 6,4 %. Überdurchschnittlich hoch ist der Anteil in den Ortsteilen Kleinzschocher (9,4 %), Altlindenau (8,4 %) und Neulindenau (7,3 %). Alle anderen Ortsteile liegen unter dem städtischen Anteil von 6,9 %.

Tabelle 10: Jugendkriminalität zu Einwohner/-innen in der Altersklasse der 14- bis unter 21-Jährigen nach Ortsteilen 2019 und 2020

Ortsteil	2019			2020		
	Straftäter 14 bis unter 21 Jahre	Einwohner 14 bis unter 21 Jahre	Anteil in %	Straftäter 14 bis unter 21 Jahre	Einwohner 14 bis unter 21 Jahre	Anteil in %
Schleußig	34	792	4,3	39	786	4,9
Plagwitz	37	756	4,9	44	763	5,8
Kleinzschocher	69	584	11,8	55	552	9,4
Großzschocher	40	452	8,8	32	450	7,1
Knautkleeb./Knauth.	21	380	5,5	20	370	5,3
Hartm./Knautnaund.	4	83	4,8	5	65	6,0
Lindenau	28	358	7,8	18	372	5,0
Altlingenau	90	1.033	8,7	87	969	8,4
Neulindenau	17	344	4,9	25	355	7,3
Leutzsch	32	584	5,5	31	586	5,3
Böhlitz/Ehrenberg	30	609	4,9	37	628	6,1
Burgh./Rückmarsd.	4	270	1,5	4	256	1,5
Planungsraum gesamt	406	6.245	6,5	397	6.152	6,4
Leipzig gesamt	2.594	36.116	7,2	2.488	36.191	6,9

Quelle: Amt für Statistik und Wahlen/Amt für Jugend und Familie

Planungsraumsteckbrief KJF 2020

4 Kinder- und Jugendhilfe

Die Stadt Leipzig hat auch im Jahr 2020 ausdifferenzierte Angebote, Maßnahmen und Projekte der Kinder- und Jugendhilfe in freier und kommunaler Trägerschaft für die in der Stadt lebenden 167.447 Kindern, Jugendlichen, Heranwachsenden und jungen Erwachsenen unter 27 Jahren vorgehalten. Der Bevölkerungsanteil in dieser Alterskohorte ist im Jahr 2020 um 2.628 Einwohner/-innen auf einen Bevölkerungsanteil von 27,7 % weiter gestiegen.

Das Leistungsangebot der Kinder- und Jugendhilfe möchte mit seinen Angeboten dem eigenen Anspruch, eine kinder- und familienfreundliche Stadt zu sein, gerecht werden. Hierzu zählen insbesondere auch das Familieninfobüro im Stadtzentrum, als erste Anlaufstelle für alle Leipziger Familien, für Jung und Alt mit Fragen zum Thema Familie oder auch das präventiv aufsuchend arbeitende Team der Stadt Leipzig, mit sozialpädagogischer Beratung für Schwangere, werdende Väter und Eltern mit Kleinkindern.

Besonders die Integrierte Kinder- und Jugendhilfeplanung der Stadt Leipzig dient als zentrales strategisches Steuerungs- und Planungsinstrument, welches der Politik, der Verwaltung und den Leistungserbringern Planungssicherheit und Orientierung für die inhaltliche und sozialräumliche Ausrichtung gibt. Sie ist leistungsbereichs- und fachübergreifend ausgerichtet aus den Teilfachplanungen Kindertageseinrichtungen und Kindertagespflege, Hilfen zur Erziehung, Kinder- und Jugendförderung sowie Erziehungs- und Familienberatungsstellen zusammengeführt und beschreibt Synergien zwischen den Leistungsbereichen

4.1 Erziehungs- und Familienberatungsstellen

Erziehungsberatungsstellen und andere Beratungsdienste und -einrichtungen sollen Kinder, Jugendliche, Eltern und andere Erziehungsberechtigte bei der Klärung und Bewältigung individueller und familienbezogener Probleme, bei der Lösung von Erziehungsfragen sowie auch bei Trennung und Scheidung unterstützen.

Damit junge Menschen, Eltern und andere Erziehungsberechtigte bei der Bewältigung individueller und familienbezogener Probleme Unterstützung finden, existieren in der Stadt Leipzig elf Erziehungs- und Familienberatungsstellen, davon zehn bei Trägern der freien Jugendhilfe und eine beim örtlichen Träger der öffentlichen Jugendhilfe, die gemäß § 28 SGB VIII sowie in Verbindung mit §§ 17 f. SGB VIII Beratungsleistungen für Kinder, Jugendliche und deren Eltern erbringen.

Im Jahr 2020 konnten in Erziehungs- und Familienberatungsstellen insgesamt 6.112 Ratsuchenden Hilfen angeboten werden. Die Beratungsstellen verzeichnen seit Jahren eine hohe Anzahl von betreuten Fällen. Dabei gibt es tendenziell immer mehr Nachfragen und Beratungsbedarf von Familien, die sich in Trennungs- und Scheidungssituationen befinden. Im Jahr 2020 betraf das 50,3 % aller betreuten Fälle. Die Problematiken waren dabei vor allem Umgangs- und Sorgerechtsstreitigkeiten und Eltern-Stiefeltern-Kind-Konflikte. In 47,6 % aller betreuten Fälle handelte es sich im Jahr 2020 um Erziehungsfragen. Fälle und Fragen zum Kinderschutz gab es 162, das entspricht einem Anteil in Höhe von 2,6 % der Gesamtfallzahl. Die oft hohe Komplexität der Fälle erfordert von den Fachkräften ein stärkeres Einbeziehen des Umfeldes der Klientinnen und Klienten, z. B. Kindertageseinrichtungen, Schulen, anderer Hilfen zur Erziehung oder Rechtsanwältinnen und Rechtsanwälte und führt zu einer hohen durchschnittlichen Kontaktanzahl von 11,5 pro Hilfe.

In Präventionsangeboten der Erziehungs- und Familienberatungsstellen fanden Themenabende zu Erziehungsfragen oder Medienkompetenz, Gruppenangebote für Kinder zur sozialen Kompetenz oder zu Trennungssituationen, Austauschrunden für Eltern, Elternseminare oder Angebote für Mitarbeiter/-innen aus anderen Einrichtungen zur anonymen Fallberatung statt.

Im Planungsraum Westen steht im Ortsteil Lindenau die -Kinder-, Jugend- und Familienberatungsstelle „AURYN“ des Trägers der freien Jugendhilfe Wege e. V. zur Verfügung. Im Jahr 2020 wurden dort 274 Beratungsfälle abgeschlossen, wovon mit jeweils 16,8 % die meisten Ratsuchenden aus den Stadtbezirken Süd, Südwest und Altwest kamen.

Auch die kommunale Erziehungs- und Familienberatungsstelle vom örtlichen Träger der öffentlichen Jugendhilfe ist im Planungsraum Westen im Ortsteil Altlindenau ansässig. Im Jahr 2020 wurden dort 583 Beratungsfälle abgeschlossen, wovon mit 31,7 % die meisten Ratsuchenden aus dem Stadtbezirk Altwest, gefolgt vom Stadtbezirk Südwest mit 19,7 % kamen. Die anderen Ratsuchenden in den Erziehungs- und Familienberatungsstellen verteilen sich anteilig auf alle Sozialräume der Stadt Leipzig.

4.2 Kinder- und Jugendförderung

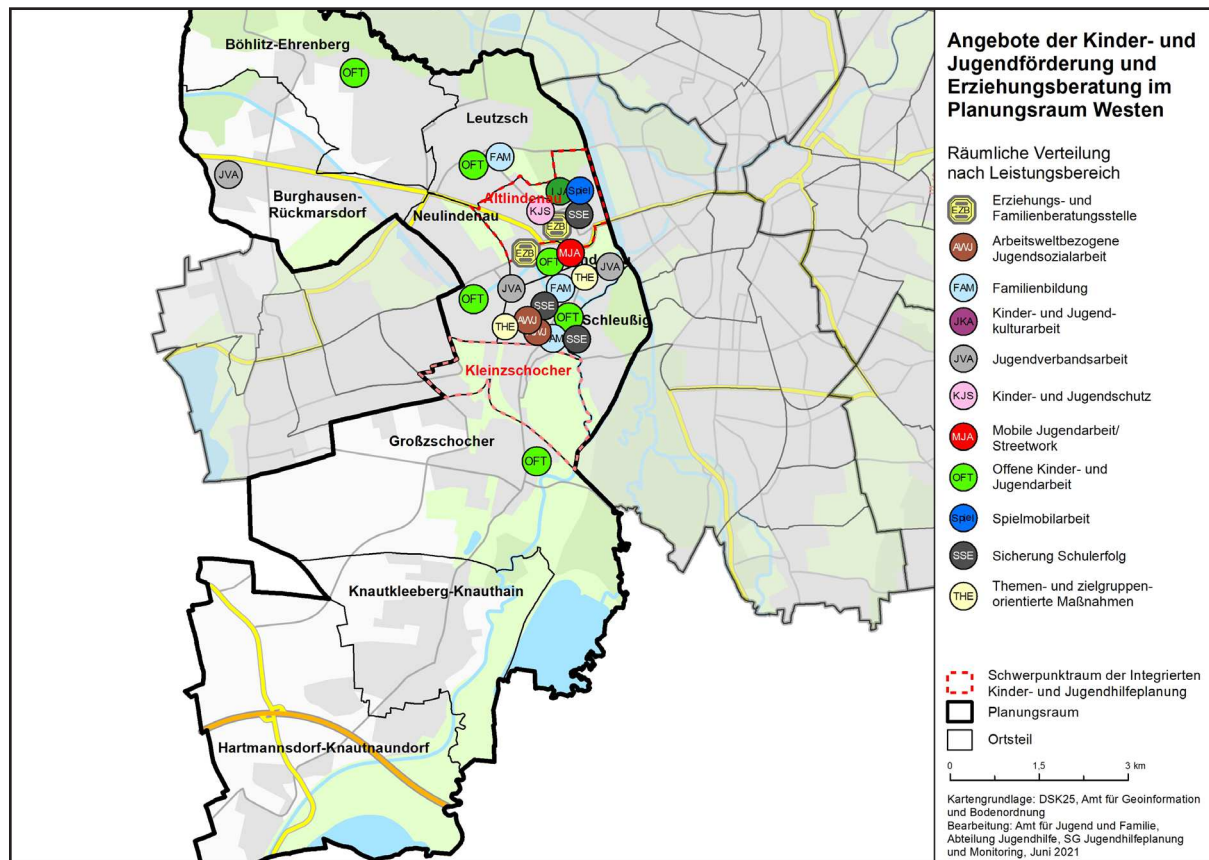
Die Angebote der Kinder- und Jugendförderung der Träger der freien Jugendhilfe wurden im Jahr 2020 mit über 15,3 Mio. Euro gefördert. Im Vergleich zum Vorjahr ist dies ein Anstieg um 4,5 % (plus 0,65 Mio. Euro) bei einem gleichzeitigen Anstieg der Jungeinwohner/-innen unter 27 Jahren in der Stadt Leipzig um 1,6 % auf 167.447 (plus 2.628). Dies entspricht 91,09 Euro pro Einwohner/-in unter 27 Jahren.

In der Stadt Leipzig wurden im Jahr 2020 im Rahmen der Kinder- und Jugendförderung 158 ständige Angebote gefördert. Davon waren 148 Angebote von Trägern der freien Jugendhilfe (93,7 %) und 10 Angebote vom örtlichen Träger der öffentlichen Jugendhilfe (6,3 %). Der Anteil der 96 stadtweiten Angebote betrug 60,8 % und der 62 planungsraumbezogenen Angebote 39,2 %. Zu den 62 planungsraumbezogenen Angeboten zählen Einrichtungen der offenen Kinder- und Jugendarbeit nach § 11 SGB VIII, mobile Jugendsozialarbeit nach § 13 SGB VIII und Familienbildungsmaßnahmen nach § 16 SGB VIII.

Im Jahr 2020 gab es im Planungsraum Westen folgende planungsraumbezogen geförderte Angebote:

- sechs Einrichtungen offener Kinder- und Jugendarbeit
- ein Angebot mobiler Jugendsozialarbeit/Straßensozialarbeit
- zwei Angebote Familienbildungsmaßnahmen

Abbildung 10: Angebote Kinder- und Jugendförderung im Planungsraum Westen



Für den Planungsraum nutzbar sind auch die 96 ständigen stadtweiten Angebote in Leipzig. Darüber hinaus wurde im Jahr 2020 im Rahmen der Kinder- und Jugendförderung ein finanzieller Teilbetrag für ausgewählte Maßnahmen und Projekte als teilnehmerfinanzierte Bezuschussung für Maßnahmen der Kinder- und Jugenderholung, internationale Maßnahmen, Jugendverbandsarbeit und Bildungsmaßnahmen der Jugendverbände beschlossen.

Besonders die Ferienprogramme sind ein wichtiger Bestandteil der außerschulischen Kinder-, Jugend- und Familienbildung. Der Ferienpass bietet Leipziger Schüler/-innen seit 1981 zahlreiche Möglichkeiten zum individuellen oder gemeinsamen Besuch verschiedener Einrichtungen, Veranstaltungen, Sehenswürdigkeiten, Workshops und Tagesfahrten. Die meisten Angebote im Ferienpass sind ermäßigt oder kostenlos, so dass alle Leipziger Schüler/-innen Zugang zum Ferienpassangebot haben. Für Inhaber/-innen des Leipzig-Passes ist der Ferienpass zudem ermäßigt erhältlich.

Im Jahr 2020 wurden insgesamt 27.272 Ferienpässe verkauft (minus 6.551). Darunter befanden sich 4.604 ermäßigte Pässe für Kinder und Jugendliche mit Leipzig-Pass. Bedingt durch die Corona-Pandemie lässt sich für den Sommer 2020 im Vergleich zu den Vorjahren ein Rückgang um 19,4 % hinsichtlich der Nachfrage nach Ferienpässen feststellen. Dies lässt sich auf die Einschränkungen durch die Schutzmaßnahmen zur Eindämmung der Corona-Pandemie zurückführen.

Eine Einzelaufistung aller planungsraumbezogenen und stadtweiten Angebote der Kinder- und Jugendförderung ist in der Anlage enthalten.

4.3 Schulsozialarbeit

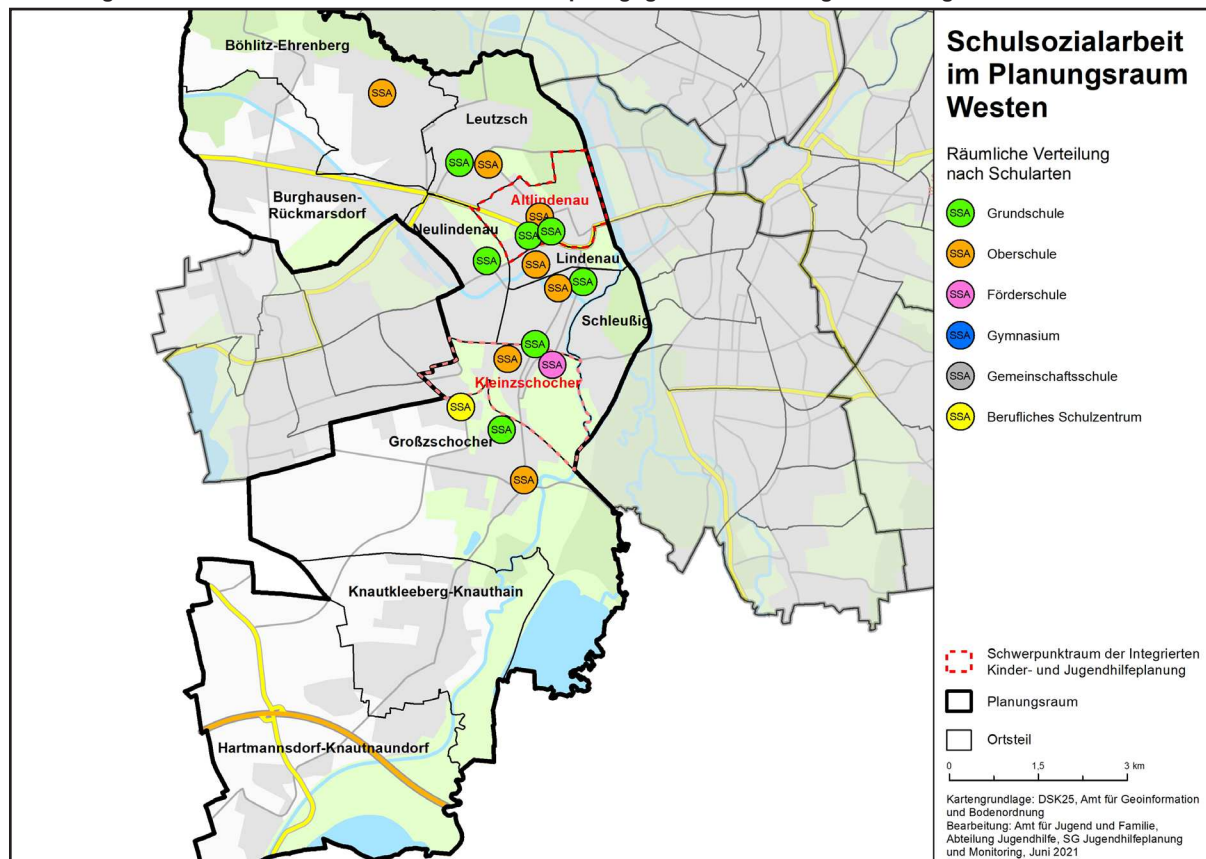
Schulsozialarbeit als Angebot der Jugendsozialarbeit nach § 13 SGB VIII wird in der Stadt Leipzig auf Grundlage des Steuerungskonzeptes für den Leistungsbereich Schulsozialarbeit sowie der Förderrichtlinie „FRL Schulsozialarbeit“ des Freistaates Sachsen nebst zugehörigen Regelungen und Konzepten umgesetzt.

Im Kalenderjahr 2020 wurde durch Träger der freien Jugendhilfe und den örtlichen Träger der öffentlichen Jugendhilfe Schulsozialarbeit an allen Oberschulen, zwei von 20 Gymnasien, 43 von 70 Grundschulen, allen Förderschulen und der Nachbarschaftsschule angeboten. Damit ist Schulsozialarbeit an 90 allgemeinbildenden Schulen in Trägerschaft der Stadt Leipzig etabliert. Darüber hinaus wird an den Schulen des zweiten Bildungswegs Schulsozialarbeit im Umfang von 1,0 VzÄ umgesetzt.

Zur Finanzierung der Schulsozialarbeit an allgemeinbildenden Schulen standen im Jahr 2020 Fördermittel des Freistaates Sachsen i. H. v. 4.2 Mio. Euro und Eigenmittel der Stadt Leipzig i. H. v. 2.2 Mio. Euro zur Verfügung. Die Finanzierung der Schulsozialarbeit an den Schulen des zweiten Bildungswegs erfolgt vollumfänglich aus Eigenmitteln der Stadt Leipzig.

Neben der Schulsozialarbeit an allgemeinbildenden Schulen wird an allen neun Beruflichen Schulzentren der Stadt Leipzig eine sozialpädagogische Betreuung im Berufsvorbereitungsjahr gemäß SächsSchulG § 8, Satz 4, vorgehalten. Die Finanzierung erfolgt gemäß Berufsvorbereitungsjahrzuweisungsverordnung durch den Freistaat Sachsen und anteilig die Stadt Leipzig.

Abbildung 11: Schulen mit Schulsozialarbeit und sozialpädagogischer Betreuung im Planungsraum Westen



Im Planungsraum Westen wurde im Jahr 2020 an 15 Schulen von Trägern der freien Jugendhilfe und dem örtlichen Träger der öffentlichen Jugendhilfe Schulsozialarbeit angeboten. Unter der Beachtung der Nachbarschaftsschule mit Grund- und Oberschulteil sind dies sieben Grundschulen, sieben Oberschule, eine Förderschule und ein Berufliches Schulzentrum. Eine Einzelauflistung aller Schulen mit Schulsozialarbeit im Planungsraum ist im Anhang enthalten.

4.4 Hilfen zur Erziehung

Als garantierter Teil der kommunalen sozialen Infrastruktur stellt der Allgemeine Soziale Dienst der Stadt Leipzig soziale Dienstleistungen, insbesondere auf Grundlage des Achten Sozialgesetzbuchs (SGB VIII) bereit. Der Leipziger Allgemeine Soziale Dienst besteht aus zehn Sozialbezirken sowie dem Sachgebiet Qualitätsmanagement Hilfen zur Erziehung.

Aufgrund der anhaltend starken Fallzahlentwicklung im Sozialbezirk West wurde dieser im Jahr 2020 mit dem Ziel der Fallzahlstabilisierung in West I und West II geteilt. In West II ist auch der Fachdienst für unbegleitete minderjährige Ausländer/-innen angegliedert. In allen Sozialbezirken und im Fachdienst wird in der Struktur des Eingangs- und Fallmanagements gearbeitet.

Grundsätzlich werden Hilfen zur Erziehung in die vier Leistungsbereiche ambulant, teilstationär, stationär und Pflegestellen unterteilt. Dabei ist entscheidend, an welchem Ort die Hilfe hauptsächlich durchgeführt wird.

- Im ambulanten Bereich ist der hauptsächliche Ort der Leistungserbringung der Haushalt der Leistungsberechtigten. Zu den ambulanten Hilfen zählen vor allem Erziehungsbeistandschaften und Betreuungshelfer nach § 30 SGB VIII, sozialpädagogische Familienhilfen nach § 31 SGB VIII und weitere, in den Haushalten der Leistungsberechtigten umsetzbare Hilfeformen.
- Im teilstationären Bereich erfolgt die Betreuung des Kindes/Jugendlichen tagsüber außerhalb des Haushaltes. Zu den teilstationären Hilfen zählt insbesondere die Erziehung in einer Tagesgruppe nach § 32 SGB VIII.
- Stationäre Hilfen werden ausschließlich außerhalb des elterlichen Haushaltes erbracht. Zu den stationären Hilfen gehören die Heimerziehung und sonstige betreute Wohnformen nach § 34 SGB VIII.
- Im Bereich der Pflegestellen erfolgt die Leistungserbringung in einer anderen Familie. Zu den Pflegestellen zählt insbesondere die Unterbringung in einer Pflegefamilie nach § 33 SGB VIII.

Darüber hinaus kann auf Grundlage des § 19 SGB VIII auch eine gemeinsame Unterbringung von Müttern bzw. Vätern und ihren Kindern in einer Einrichtung erfolgen. Auf Grundlage des § 35a SGB VIII werden Eingliederungshilfen für Kinder und Jugendlichen vorgehalten, die die Anspruchsvoraussetzungen für eine Eingliederungshilfe nach § 35a SGB VIII erfüllen.

Die vom allgemeinen Sozialdienst vergebenen Hilfen zur Erziehung sind in allen Planungsräumen gestiegen. Im Planungsraum Westen betrug der Anteil aller vergebenen Hilfen zur Erziehung 16,6 %. Dies korreliert mit den Prüfungen auf Kindeswohlgefährdungen im ASD, deren stadtweiter Anteil im Planungsraum Westen 14,5 % betrug.

Innerhalb des Planungsraumes Westen war der Anteil von KWG-Prüfungen allein im Ortsteil Altlindenau mit 27,4 % und der vergebenen Hilfen zur Erziehung mit 24,7 % sehr hoch. Auch im Ortsteil Kleinzschocher (HzE 16,6 %, KWG 16,1 %) war dies mit mehr als einhundert vergebenen Hilfen zur Erziehung der Fall. In allen anderen Ortsteilen waren diese Werte weit unterdurchschnittlich.

Tabelle. 11: Hilfen zur Erziehung und Prüfungen Kindeswohlgefährdungen nach Planungsräumen

Ortsteil	2018		2019		2020	
	HzE	KWG	HzE	KWG	HzE	KWG
Schleußig	21	1	21	6	26	6
Plagwitz	46	14	46	10	70	16
Kleinzschocher	80	20	82	27	106	27
Großzschocher	48	15	46	9	38	7
Knautkleeb./Knauth.	10	2	9	1	16	4
Hartm./Knautnaund.	4	0	7	2	8	0
Lindenau	61	16	50	16	54	14
Altlingenau	189	37	184	36	158	46
Neulindenau	51	12	50	21	52	14
Leutzsch	41	15	51	9	59	18
Böhlitz/Ehrenberg	38	11	44	13	44	12
Burgh./Rückmarsd.	3	1	5	2	9	4
Planungsraum gesamt	592	144	595	152	640	168
Leipzig gesamt	3.340	1.099	3.485	1.099	3.850	1.158

Quelle: Amt für Statistik und Wahlen/Amt für Jugend und Familie

Planungsraumsteckbrief KJF 2020

5 Bildung

5.1 Infrastruktur und Nutzung im frühkindlichen Bereich

Im Jahr 2020 standen für die frühkindliche Bildung, Betreuung und Erziehung in Kindertageseinrichtungen in der Stadt Leipzig 267 Einrichtungen (+7) und im Planungsraum Westen 56 Einrichtungen zur Verfügung. Im Ortsteil Hartmannsdorf-Knautnaundorf ist keine Kindertageseinrichtung vorhanden. Eine Einzelaufstellung ist in der Anlage enthalten.

Grundlage für die Entscheidung, in welchen Stadtgebieten neue Kindertageseinrichtungen entstehen, ist das langfristige Entwicklungskonzept Kindertagesstätten. Durch Neubauten und auch Verlagerungen wegen Ersatzneubauten verändern sich Kapazitäten in den Ortsteilen.

Die stadtweiten Kapazitäten dieser Einrichtungen beliefen sich im Jahr 2020 auf 31.064 Plätze (+1.453). Die Kapazitäten der Kindertageseinrichtungen im Planungsraum Westen konnten im Jahr 2020 auf 5.666 Plätze (+262) erweitert werden. Die Kapazitätserweiterungen wurden möglich durch Neubau im Ortsteil Altlingenau in der Kindertagesstätte „Paul-Küstner-Straße“ vom kommunalen Träger .

Dem stehen stadtweit 28.027 angemeldete Kinder in Kindertageseinrichtungen (+384) gegenüber, darunter im Planungsraum Westen 5.164 (+29).

Tabelle 12: Anzahl der angebotenen Betreuungsplätze in Kindertageseinrichtungen nach Ortsteilen 2015 bis 2020*

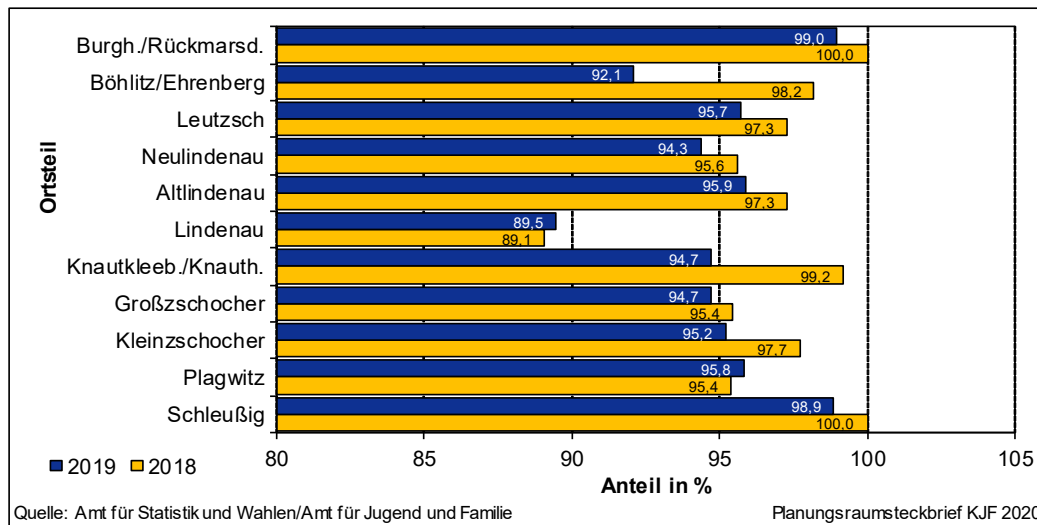
Ortsteil	2015	2016	2017	2018	2019	2020
Schleußig	88	88	88	88	88	88
Plagwitz	959	944	959	1.127	1.191	1.177
Kleinzschocher	418	427	419	436	436	409
Großzschocher	477	479	416	416	416	477
Knautkleeb./Knauth.	324	267	242	242	246	246
Lindenau	256	256	256	256	256	250
Altlingenau	419	411	430	589	603	718
Neulindenau	781	782	793	793	796	792
Leutzsch	789	777	794	806	837	900
Böhlitz/Ehrenberg	333	333	333	333	342	418
Burgh./Rückmarsd.	191	191	188	191	193	191
Planungsraum gesamt	5.035	4.955	4.918	5.277	5.404	5.666
Leipzig gesamt	26.369	27.050	27.348	28.101	29.611	31.064

*Kindertageseinrichtungen implizieren Kinderkrippen, Kindergärten, Integrationseinrichtungen und kombinierte Einrichtungen für Kinder im Alter von null bis sechs Jahren. Horte/Hortplätze sind in dieser Darstellung nicht integriert, da diese zum Primarbereich zählen.

Quelle: Amt für Jugend und Familie

Planungsraumsteckbrief KJF 2020

Abbildung 12: Auslastung der angebotenen Betreuungsplätze nach Ortsteilen 2019 und 20



Die Auslastung der angebotenen Betreuungsplätze in Kindertageseinrichtungen betrug im Jahr 2020 für die Stadt Leipzig 90,2 %. Im Planungsraum betrug die Auslastungsquote 91,1 %. Eine hohe Auslastungsquote besteht im Planungsraum Westen weiterhin in nahezu alle Ortsteilen.

5.2 Infrastruktur und Nutzung im schulischen Bereich

In der Stadt Leipzig standen im Schuljahr 2020/21 insgesamt 167 allgemeinbildende Schulen (mit der Nachbarschaftsschule als Grund- und Oberschule) zur Verfügung.

Infolge des starken Wachstums der Schülerzahlen nahm auch die Anzahl der Schulen kontinuierlich zu. Nachdem in den vergangenen beiden Schuljahren sieben neue Schulen ihren Betrieb aufnahmen, waren es im Schuljahr 2020/21 sechs weitere neue Einrichtungen. Dabei handelt es sich um drei Grundschulen, eine Oberschule, ein Gymnasium und eine Förderschule. Damit gab es im Schuljahr 2020/21 insgesamt 70 Grundschulen in kommunaler und weitere zwölf in freier Trägerschaft. Als weiterführende Schulen standen 28 Oberschulen in kommunaler und sieben in freier Trägerschaft sowie 20 Gymnasien in kommunaler Trägerschaft, fünf in freier und eins in Landesträgerschaft zur Verfügung. Das Gesamtbild wurde durch 16 kommunale Förderschulen, drei Förderschulen in freier und einer in Landesträgerschaft sowie einer kommunalen Gemeinschaftsschule für die Klassenstufen eins bis zehn (Nachbarschaftsschule) und zwei Freien Waldorfschulen vervollständigt.

Im Planungsraum Westen ist die Grundschule Gießelstraße im Ortsteil Lindenau im Schuljahr 2020/21 neu hinzugekommen.

Tabelle 13: Anzahl allgemeinbildender Schulen nach Schulart im Schuljahr 2020/21

Schulart	Schulen Gesamt*	Schulen Planungsraum	Schüler/-innen Leipzig	Schüler/-innen Planungsraum*	Schüler/-innen in %
Grundschulen	83	15	21.450	4.166	19,4
Oberschulen	36	7	12.781	2.668	20,9
Gymnasien	26	4	17.075	2.339	13,7
Förderschulen	20	2	2.706	263	9,7
Waldorfschule	2	0	803	0	0,0
Gesamt	167	28	54.815	9.436	17,2

*darunter Nachbarschaftsschule als Grund- und Oberschule erfasst

Quelle: Statistisches Landesamt Sachsen

Planungsraumsteckbrief KJF 2020

Bei den Schülerzahlen an allgemeinbildenden Schulen der Stadt Leipzig ist bereits seit dem Schuljahr 2009/2010 demografisch bedingt eine Trendwende zu anhaltendem Wachstum zu verzeichnen. Insgesamt besuchten 54.815 Schüler/-innen im Schuljahr 2020/21 eine allgemeinbildende Schule in Leipzig. Im Vergleich zum Vorjahr wuchs die Gesamtanzahl an Schüler/-innen um 3,0 % (+1.597).

Nach Schularten stieg die Schülerschaft an Grundschulen um 1,9 % (+395), an Oberschulen um 2,5 % (+307), an Gymnasien um 4,7 % (+759), an den Waldorfschulen um 8,1 % (+60) und an den Förderschulen um 2,9 % (+75).

Im Planungsraum Westen stiegen die Schülerzahlen im Schuljahr 2020/21 um 4,6 % auf 9.436 Schüler/-innen (+418) einer allgemeinbildenden Schule.

Die Schülerschaft stieg an Grundschulen um 4,7 % (+187) und an Oberschulen um 2,1 % (+56), an Gymnasien um 7,4 % (+162) und an Förderschulen um 5,2 % (+13).

Abbildung 13: Anzahl der Schüler/-innen im Planungsraum nach Schulart Schuljahr 2015/16 bis 2020/21

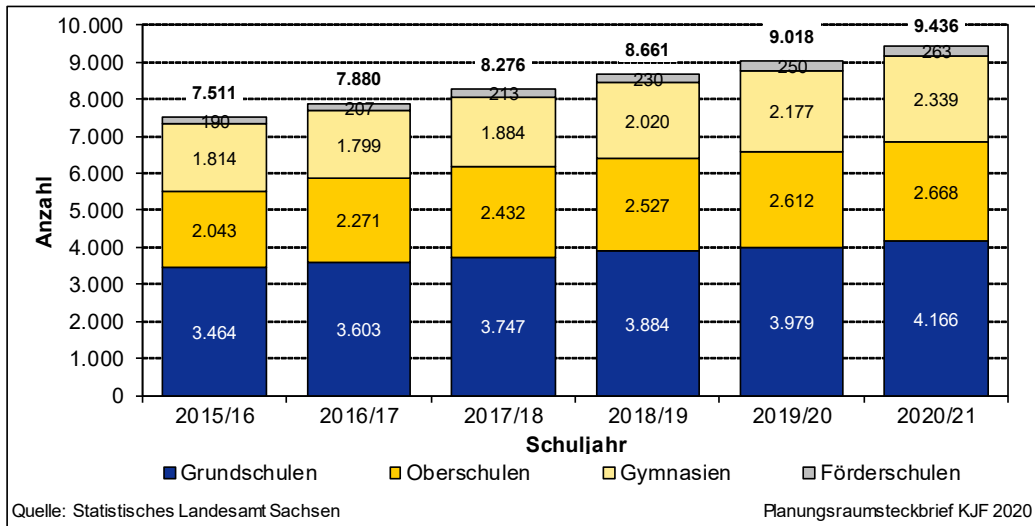
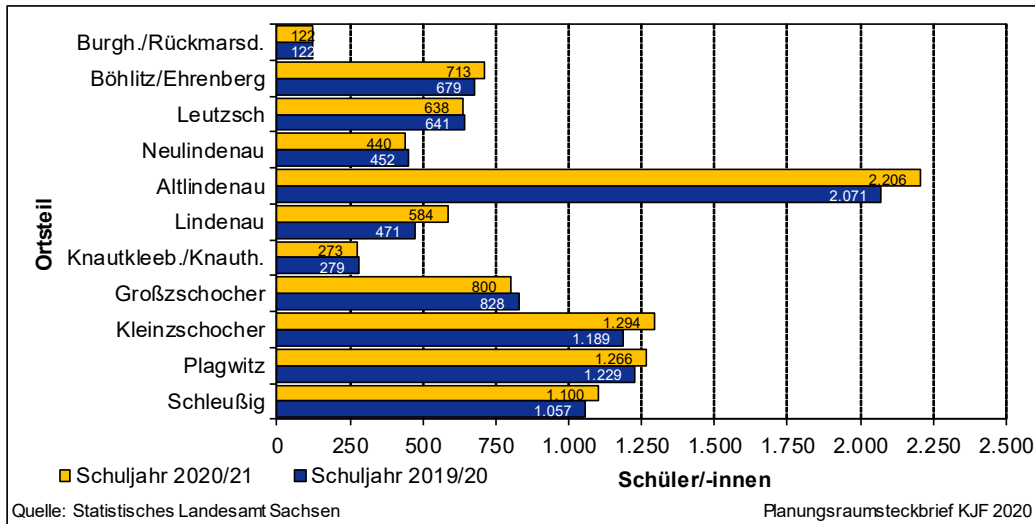


Abbildung 14: Anzahl der Schüler/-innen nach Ortsteilen Schuljahr 2019/20 und 2020/21



Im Ortsteilvergleich der Schülerzahlen im Planungsraum ist eine sehr unterschiedliche Ausprägung festzustellen. Die höchsten Schülerzahlen sind planungsraumbezogen im Ortsteil Altindenu mit 2.206 (+135) durch die Inbetriebnahme der Grundschule Gießersstraße festzustellen. Die geringsten Schülerzahlen sind in den Ortsteilen Burghausen-Rückmarsdorf mit 122 und Knautkleberg/Knauthain mit 273 vorhanden.

5.3 Schulanfänger/-innen

Im Schuljahr 2020/21 wurden in der Stadt Leipzig 5.732 schulpflichtig werdende Kinder eingeschult. Davon wurden 94,9 % an einer Grundschule (5.441) und 3,71% an einer Waldorfschule (212) eingeschult. Auf Grund von diagnostiziertem Förderbedarf wurden weitere 1,4 % an einer Förderschule (79) eingeschult.

Abbildung 15: Anzahl der Schulanfänger/-innen im Planungsraum der Schuljahre 2015/16 bis 2020/21

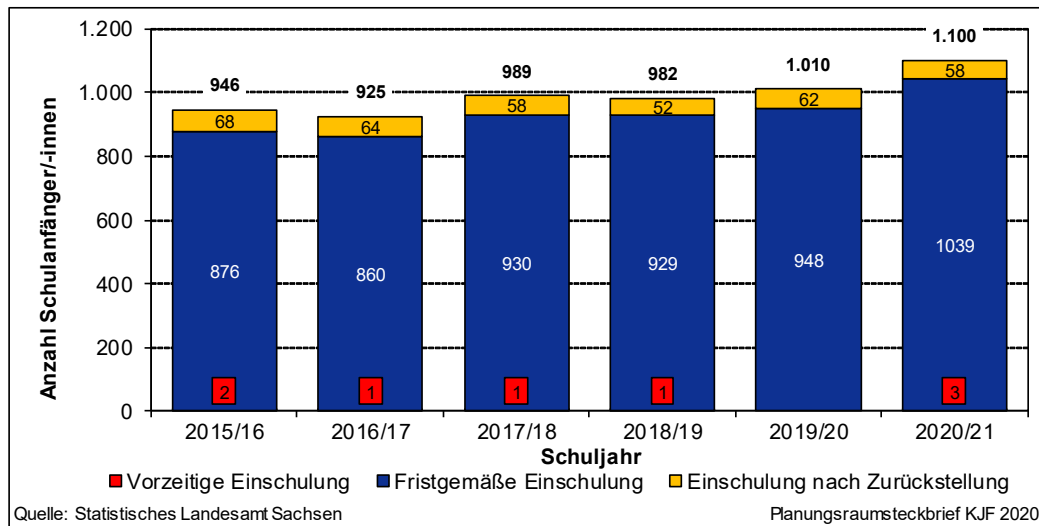


Tabelle 14: Anzahl der Schulanfänger/-innen im Planungsraum nach Schule

	2015/16	2016/17	2017/18	2018/19	2019/20	2020/21
Leipzig International School	51	43	56	54	57	54
Schule am Auwald	119	108	115	95	109	111
E.-Zeigner-Schule	105	99	97	105	121	84
Fanny-Hensel-Schule	30	47	49	53	53	53
Schule am Grünen Gleis □	48	38	49	43	50	92
Fritz-Gietzelt-Schule (FS Lernen)	11	11	6	7	7	8
120. Schule	91	87	101	104	80	56
60. Schule	59	74	66	59	75	65
Schule Gießlerstraße □						96
Nachbarschaftsschule	49	50	53	48	49	52
Schule am Leutzscher Holz	86	102	112	115	121	109
46. Schule	96	82	110	98	98	83
157. Schule	70	72	58	72	62	83
Schule Böhlitz-Ehrenberg	72	64	63	76	82	104
Schule Gundorf	18	20	20	25	19	19
Schule Rückmarsdorf	41	28	34	28	27	31
Planungsraum gesamt	946	925	989	982	1.010	1.100
Leipzig gesamt	4.753	5.030	5.139	5.270	5.275	5.732

Quelle: Statistisches Landesamt Sachsen

Planungsraumsteckbrief KJF 2020

Die 1.100 Schulanfänger/-innen im Planungsraum Westen ergaben 19,2 % aller Schulanfänger/-innen der Stadt Leipzig. Gegenüber dem Vorjahr ist dies im Planungsraum ein Anstieg um 90 Schulanfänger/-innen. Davon wurden im Schuljahr 2020/21 im Planungsraum 94,5 % fristgemäß, 5,3 % nach einer Rückstellung aus dem Vorjahr und 0,3 % vorzeitig eingeschult.

Für die Schulanfänger/-innen des Planungsraumes standen 14 kommunale Grundschulen, eine Schule in freier Trägerschaft und eine Förderschule zur Verfügung.

Davon befanden sich drei in den Ortsteilen Plagwitz und Altlindenau, jeweils zwei in den Ortsteilen Schleußig und Böhlitz-Ehrenberg. Jeweils eine Grundschule befand sich in den Ortsteilen Großzschocher, Knautkleeberg-Knauthain, Neulindenau, Leutzsch und Burghausen-Rückmarsdorf sowie Eine Förderschule im Ortsteil Kleinzschocher.

5.4 Schüler/-innen an weiterführenden Schulen

Nach einer vierjährigen Grundschulzeit erfolgt ein Wechsel auf eine weiterführende Schule. In verbindlichen Beratungsgesprächen mit den Eltern werden der Entwicklungsstand des Schülers und seine Potenziale ebenso thematisiert wie die Wünsche der Eltern.

Grundlage für die Wahl der weiterführenden Schulart ist neben dem Recht auf Bildungsfreiheit und dem Recht der Eltern auf Erziehung und Bildung ihrer Kinder die in Klassenstufe vier ausgesprochene Bildungsempfehlung. Die Bildungsempfehlung wird zum Ende des ersten Schulhalbjahres der Klassenstufe vier gemeinsam mit der Halbjahresinformation erteilt. Im Schuljahr 2020/21 fiel der Anteil der gymnasialen Bildungsempfehlungen mit 58,1 % so stark aus wie seit zehn Jahren nicht mehr. Die Spannweite im Stadtgebiet war, wie in den letzten Jahren, enorm hoch und wies zwischen den Ortsteilen einen Maximalwert von 90,9 % gymnasialer Bildungsempfehlungen und einen Minimalwert von 25,8 % auf.

Tabelle 15: Anzahl der Schüler/-innen an weiterführenden Oberschulen und Gymnasien der 5. Klasse in den Schuljahren 2019/20 und 2020/21

Ortsteil	Schuljahr 2019/20				Schuljahr 2020/21			
	Oberschule		Gymnasium		Oberschule		Gymnasium	
	Anzahl	in %	Anzahl	in %	Anzahl	in %	Anzahl	in %
Schleußig	22	13,3	143	86,7	12	8,1	136	91,9
Plagwitz	31	23,8	99	76,2	33	27,3	88	72,7
Kleinzschocher	48	62,3	29	37,7	50	58,1	36	41,9
Großzschocher	33	58,9	23	41,1	30	51,7	28	48,3
Knautkleeberg./Knauth.	20	39,2	31	60,8	21	31,3	46	68,7
Hartm./Knautnaund.	3	27,3	8	72,7	8	53,3	7	46,7
Lindenau	14	21,5	51	78,5	16	21,9	57	78,1
Altlindenau	39	30,7	88	69,3	46	34,6	87	65,4
Neulindenau	21	45,7	25	54,3	23	46,0	27	54,0
Leutzsch	34	40,0	51	60,0	35	43,8	45	56,3
Böhlitz/Ehrenberg	42	44,2	53	55,8	32	41,6	45	58,4
Burgh./Rückmarsd.	1	4,5	21	95,5	7	25,0	21	75,0
Planungsraum gesamt	308	33,1	622	66,9	313	33,4	623	66,6
Leipzig gesamt	1.880	40,7	2.734	59,3	1.878	40,2	2.794	59,8

Quelle: Amt für Jugend, Familie und Bildung

Planungsraumsteckbrief KJF 2020

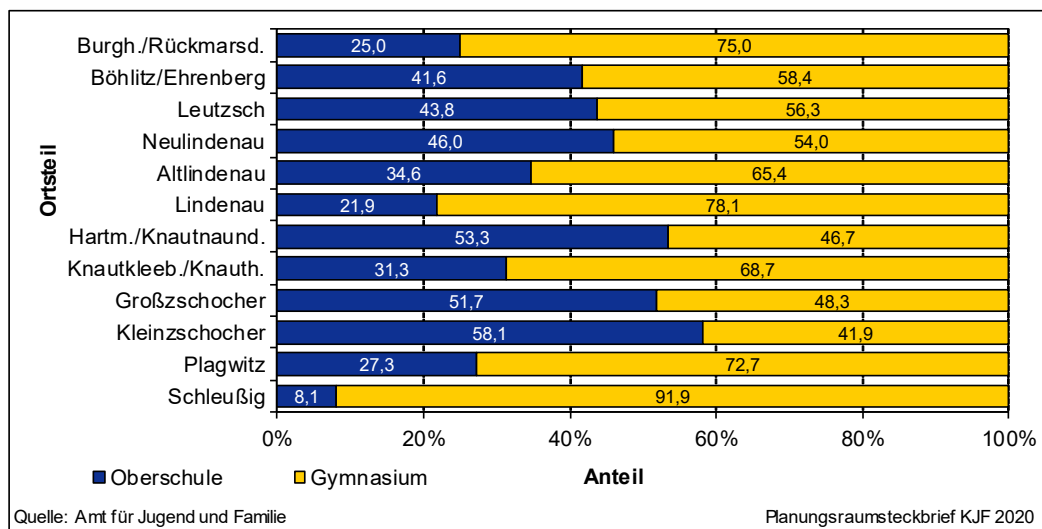
Planungsraum Westen

Auch Eltern von Schülern der Klassenstufe vier ohne gymnasiale Bildungsempfehlung können ihr Kind an einem Gymnasium ihrer Wahl anmelden, wenn diese an einer schriftlichen Leistungserhebung teilnehmen und ein Beratungsgespräch gemeinsam mit den Eltern am Gymnasium stattfindet. Einen Aufschluss über das tatsächliche Übergangsverhalten auf weiterführende Schularten bieten daher nicht zwingend die Bildungsempfehlungen, sondern die Anzahl der Schüler/-innen in der Schuleingangsstufe fünf.

Im Schuljahr 2020/21 besuchten in der Stadt Leipzig insgesamt 4.672 Schüler/-innen eine 5. Klasse einer staatlichen Schule oder einer Schule in freier Trägerschaft (+58). Davon waren 40,2 % aller Schüler/-innen an einer Oberschule und 59,8 % aller Schüler/-innen an einem Gymnasium. Dies ist im Vergleich zum Vorjahr ein Anstieg um 60 Schüler/-innen am Gymnasium und ein Rückgang um zwei Schüler/-innen an Oberschulen.

Im Planungsraum Westen betrug im Schuljahr 2020/21 der Anteil der 5. Klässler/-innen an einer weiterführenden Oberschule 33,4 % und an einem Gymnasium sogar 66,6 %, also zwei Drittel.

Abbildung 16: Anteil der Schüler/-innen an weiterführenden Oberschulen und Gymnasien der 5. Klasse im Schuljahr 2020/21



Die Abbildung zeigt sehr gut die großen Unterschiede zwischen den Ortsteilen im Planungsraum Westen. Während in den Ortsteilen Hartmannsdorf-Knautnaundorf mit 53,3 %, Kleinzschocher mit 58,1 % und Großzschocher mit 51,7 % der Anteil von Schülern einer 5. Klasse, die an einer Oberschule lernen, überwiegt, sind in allen anderen Ortsteilen des Planungsraumes die Anteile von Schülern einer 5. Klasse, die an einem Gymnasium lernen weitaus höher.

5.5 Schulerfolg

Ein maßgeblicher Indikator für einen Schulerfolg ist ein Abschlusszeugnis an einer allgemeinbildenden Schule. Von besonderem Interesse sind die hier dargestellten Abgänger/-innen der Oberschulen. Schulabgänger/-innen an Förderschulen, Gymnasien sowie Schulen des 2. Bildungsweges wurden nicht dargestellt, da der Besuch dieser Einrichtungen in den meisten Fällen nicht ortsteilbezogen, sondern fachrichtungs- bzw. schwerpunktbezogen stattfindet.

Tabelle 16: Abgänger/-innen von Oberschulen nach Art des Abschlusses in den Schuljahren 2018/2019 und 2019/20

	Schuljahr 2018/19					Schuljahr 2019/20				
	Ge-samt	AZ ohne	HSA	qual. HSA	RSA	Ge-samt	AZ ohne	HSA	qual. HSA	RSA
56. Schule	89	8	12	1	68	81	1	7	1	72
H.-Pestalozzi (B.-Ehrenberg)	61	6	12	1	42	62	4	9	0	49
Helmholtzschule	66	9	21	1	35	110	37	20	5	48
Nachbarschaftsschule	46	5	0	0	41	52	0	3	2	47
Schule am Adler	51	4	10	0	37	69	5	8	0	56
Schule Georg-Schwarz-Str.	65	3	23	1	38	77	15	15	0	47
Schule Ratzelstraße						3	3	-	-	-
Planungsraum gesamt	378	35	78	4	261	454	65	62	8	319
Leipzig gesamt	1.864	193	274	29	1.368	1.916	159	228	29	1.500

Quelle: Statistisches Landesamt Sachsen

Planungsraumsteckbrief KJF 2020

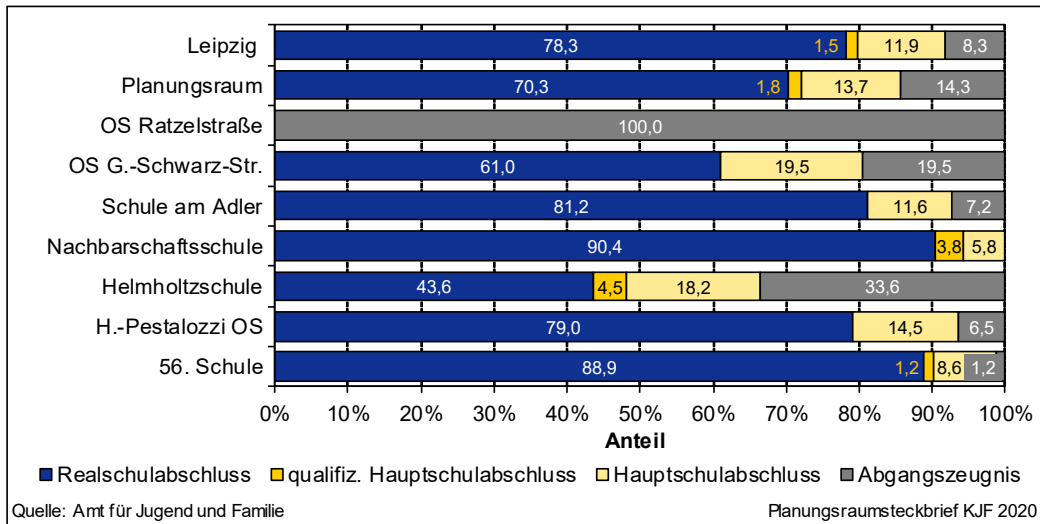
In der Stadt Leipzig gab es im Schuljahr 2019/20 insgesamt 1.916 Schulabgänger/-innen einer Oberschule (+52). Davon haben 159 keinen Schulabschluss bzw. nur ein Abgangszeugnis erhalten, 228 erreichten den Hauptschulabschluss, 29 einen qualifizierten Hauptschulabschluss und 1.500 Schüler/-innen konnten einen Realschulabschluss erreichen.

Die Anzahl der Schulabgänger ist es im Schuljahr 2019/20 im Planungsraum Westen auf 454 (+76) gestiegen. Davon erreichten 65 keinen Schulabschluss bzw. nur ein Abgangszeugnis, 62 den Hauptschulabschluss, acht einen qualifizierten Hauptschulabschluss und 319 Schüler/-innen erreichten einen Realschulabschluss.

Der Anteil aller Schulabgänger/-innen einer Oberschule in der Stadt Leipzig ohne einen Schulabschluss sank im Schuljahr 2019/20 bereits das dritte Jahr in Folge von 12,2 % im Schuljahr 2017/18 auf 10,4 % im Schuljahr 2018/19 auf einen jetzigen Wert von 8,3 % im Schuljahr 2019/20..

Im Planungsraum Westen stieg der Anteil von Schulabgänger/-innen einer Oberschule ohne einen Schulabschluss auf 14,3 %. Grund sind erhöhte Schulabgängerzahlen ohne einen Schulabschluss an der Helmholtzschule, der Schule am Adler, der Schule Georg-Schwarz-Straße und der Schule Ratzelstraße.

Abbildung 17: Abgänger/-innen von Oberschulen im Schuljahr 2019/20 nach Schule, Planungsraum und Art des Abschlusses



Im Planungsraum Westen stieg der Anteil von Schulabgänger/-innen einer Oberschule ohne einen Schulabschluss auf 14,3 % (+5,1 Prozenpunkte). Ein Grund sind erhöhte Schulabgängerzahlen ohne einen Schulabschluss an der Helmholtzschule, der Schule am Adler, der Schule Georg-Schwartz-Straße und der Schule Ratzelstraße.

Die Schulabgänger/-innen ohne einen Schulabschluss verteilten sich im Planungsraum auf die Schule Georg-Schwartz-Straße, Schule am Adler, Helmholtzschule, Heinrich-Pestalozzi-Schule, 56. Schule und die Schule Ratzelstraße. Bei der neuen Oberschule Ratzelstraße ist anzumerken, dass es noch keine Abgangsklassen gibt, sondern es sich hier lediglich um drei Schulabgänger/-innen handelt.

Tabellarische Bestandsaufnahme aller Kindertageseinrichtungen, allgemeinbildenden sowie berufsbildenden Schulen, Einrichtungen der Kinder- und Jugendförderung, Erziehungs- und Familienberatungsstellen und Hilfen zur Erziehung im Planungsraum Westen nach Ortsteilen

Ortsteil	Name des Angebots/der Einrichtung	Adresse	Leistungsbereich	Einrichtungsart	Träger
Schleußig	Hort an der Schule am Auwald	Rödelstraße 6	Kindertageseinrichtung	Hort	Stadt Leipzig
Schleußig	Schule am Auwald	Rödelstraße 6	allgemeinbildende Schule	Grundschule	Stadt Leipzig
Schleußig	Leipzig International School	Könneritzstraße 47	allgemeinbildende Schule	Grundschule	International School Leipzig gGmbH
Schleußig	Leipzig International School	Könneritzstraße 47	allgemeinbildende Schule	Gymnasium	International School Leipzig gGmbH
Plagwitz	Alte Straße 2	Alte Straße 2	Kindertageseinrichtung	Kinderkrippe bis Kindergarten	Stadt Leipzig
Plagwitz	Käferhaus	Gleisstraße 1	Kindertageseinrichtung	Kinderkrippe bis Kindergarten	Leipziger Kindergarten gGmbH
Plagwitz	Kindertageseinrichtung "Treffpunkt Linde"	Walter-Heinze-Straße 22	Kindertageseinrichtung	Kinderkrippe bis Kindergarten	Mütterzentrum e.V. Leipzig
Plagwitz	Montessori-Kinderhaus Erich-Zeigner-Allee	Erich-Zeigner-Allee 64	Kindertageseinrichtung	Kinderkrippe bis Kindergarten	Frühe Hilfe für entwicklungsgestörte und behinderte Kinder Leipzig e.V.
Plagwitz	Rudolph-Sack-Straße 12	Rudolph-Sack-Straße 12	Kindertageseinrichtung	Kinderkrippe bis Kindergarten	Ev.-Luth. Kirchgemeinde Leipzig-Lindenau-Plagwitz
Plagwitz	Wilde Hummeln	Erich-Zeigner-Allee 77A	Kindertageseinrichtung	Kinderkrippe bis Kindergarten	FAIRbund e.V.
Plagwitz	Zwergenland	Erich-Zeigner-Allee 77	Kindertageseinrichtung	Kinderkrippe bis Kindergarten	FAIRbund e.V.
Plagwitz	Hort an der Erich-Zeigner-Schule	Erich-Zeigner-Allee 24	Kindertageseinrichtung	Hort	Stadt Leipzig
Plagwitz	Hort an der Fanny-Hensel-Grundschule	Weißenfelser Straße 13	Kindertageseinrichtung	Hort	Stadt Leipzig
Plagwitz	Erich-Zeigner-Schule	Erich-Zeigner-Allee 24	allgemeinbildende Schule	Grundschule	Stadt Leipzig
Plagwitz	Fanny-Hensel-Schule	Weißenfelser Straße 13	allgemeinbildende Schule	Grundschule	Stadt Leipzig
Plagwitz	Schule am Adler	Antonienstraße 24	allgemeinbildende Schule	Oberschule	Stadt Leipzig
Plagwitz	Wolfgang-Mutzeck-Schule, Förderschule für Erziehungshilfe	Markranstädter Straße 9	allgemeinbildende Schule	Förderschule	Berufsbildungswerk Leipzig für Hör- und Sprachgeschädigte gGmbH
Plagwitz	Deutsches Rotes Kreuz Bildungswerk Sachsen gGmbH	Naumburger Straße 26a	berufsbildende Schule	berufsbildende Schule	Deutsches Rotes Kreuz Bildungswerk Sachsen gemeinnützige GmbH
Plagwitz	MUSIFA Leipzig im Kulturhafen Riverboat	Erich-Zeigner-Allee 45	berufsbildende Schule	berufsbildende Schule	Kulturhafen am Riverboat GmbH & Co. KG
Plagwitz	Jugendbeschäftigungsprojekt "Netz kleiner Werkstätten"	Markranstädter Straße 9	Kinder- und Jugendförderung	Arbeitsweltbezogene Jugendsozialarbeit	Berufsbildungswerk Leipzig für Hör- und Sprachgeschädigte gGmbH

Anhang

Ortsteil	Name des Angebots/der Einrichtung	Adresse	Leistungsbereich	Einrichtungsart	Träger
Plagwitz	"Produktionsschule am BBW Leipzig "produktionsschule-leipzig.de""	Markranstädter Straße 9	Kinder- und Ju- gendförderung	Arbeitsweltbezo- gene Jugendso- zialarbeit	Berufsbildungswerk Lei- pzig für Hör- und Sprach- geschädigte gGmbH
Plagwitz	Pfadfinderverbandsarbeit	Karl-Heine- Straße 110	Kinder- und Ju- gendförderung	Jugendverbands- arbeit	DPSG Stamm Tilia Leipzig
Plagwitz	Bau-Spiel-Platz "WILDER WESTEN"	Röckener Stra- ße 44	Kinder- und Ju- gendförderung	Themen- und zielgruppenori- entierete Maßnah- men	KIWEST, Bau- und Aktiv- spielplatz Leipzig e.V.
Plagwitz	Aktive Medienarbeit mit Kindern und Jugendlichen	Karl-Heine- Straße 83	Kinder- und Ju- gendförderung	Kinder- und Jugendmedien- arbeit	Landesfilmdienst Sach- sen für Jugend- und Erwachsenenbildung e.V.
Plagwitz	Familienzentrum „Treffpunkt Linde“ in Plagwitz	Walter-Heinze- Straße 22	Kinder- und Ju- gendförderung	Familienbildung	Mütterzentrum e.V. Leipzig
Plagwitz	L-OFT 64	Erich-Zeigner- Allee 64	Kinder- und Ju- gendförderung	Offene Kinder- und Jugendarbeit	RAA - Verein für Interkul- turelle Arbeit, Jugendhilfe und Schule e.V.
Plagwitz	Museumspädagogik im UNIKATUM Kindermuseum	Zschochersche Straße 26	Kinder- und Ju- gendförderung	Themen- und zielgruppenori- entierete Maßnah- men	UNIKATUM Kindermuse- um gGmbH
Plagwitz	"Arbeit statt Strafe"	Naumburger Straße 23	Kinder- und Ju- gendförderung	Arbeitsweltbezo- gene Jugendso- zialarbeit	Zukunftswerkstatt e.V. Leipzig
Plagwitz	Jugendwerkstatt "TAKE OFF" für schulverweigernde Jugendliche	Erich-Zeigner- Allee 75	Kinder- und Ju- gendförderung	Sicherung Schu- lerfolg	Zukunftswerkstatt e.V. Leipzig
Plagwitz	"Job-Set" - Lernwerkstatt für ab- schlussgefährdete Schülerinnen und Schüler	Naumburger Straße 23	Kinder- und Ju- gendförderung	Sicherung Schu- lerfolg	Zukunftswerkstatt e.V. Leipzig
Plagwitz	Schule am Adler (OS)	Antonienstraße 24	Kinder- und Ju- gendförderung	Schulsozialarbeit	RAA - Verein für Interkul- turelle Arbeit, Jugendhilfe und Schule e.V.
Plagwitz	Erich-Zeigner-Schule - GS	Erich-Zeigner- Allee 24	Kinder- und Ju- gendförderung	Schulsozialarbeit	RAA - Verein für Interkul- turelle Arbeit, Jugendhilfe und Schule e.V.
Plagwitz	Wohnen Heinz Wagner - Wohngrup- pe 3	Weißenfelser Straße 20	Hilfen zur Erzie- hung	stationäre Hilfen	Diakonisches Werk Inne- re Mission Leipzig e. V.
Plagwitz	Sozialpädagogische Wohngruppe mit systemischem Familiencoaching Erich-Zeigner-Allee 38	Erich-Zeigner- Allee 38	Hilfen zur Erzie- hung	stationäre Hilfen	DRK Akademischer Kreisverband Leipzig e. V.
Plagwitz	Tagesgruppe Erich-Zeigner-Allee	Erich-Zeigner- Allee 38	Hilfen zur Erzie- hung	teilstationäre Hilfen	DRK Akademischer Kreisverband Leipzig e. V.
Plagwitz	Allgemeine Ambulante Hilfen	Erich-Zeigner- Allee 38	Hilfen zur Erzie- hung	ambulante Hilfen	DRK Akademischer Kreisverband Leipzig e. V.
Plagwitz	Allgemeine Ambulante Hilfen	Weißenfelser Straße 8	Hilfen zur Erzie- hung	ambulante Hilfen	Outlaw gGmbH
Plagwitz	Flexible erzieherische Hilfen; Sozial- pädagogische Familienhilfe	Weißenfelser Straße 6	Hilfen zur Erzie- hung	ambulante Hilfen	Outlaw gGmbH
Plagwitz	City-WG Weißenfelser Straße	Weißenfelser Straße 6	Hilfen zur Erzie- hung	stationäre Hilfen	Outlaw gGmbH

Ortsteil	Name des Angebots/der Einrichtung	Adresse	Leistungsbereich	Einrichtungsart	Träger
Plagwitz	City-WGs Weißenfeller Straße	Weißenfeller Straße 6	Hilfen zur Erziehung	stationäre Hilfen	Outlaw gGmbH
Plagwitz	City-WG Markranstädter Straße	Markranstädter Straße 29	Hilfen zur Erziehung	stationäre Hilfen	Outlaw gGmbH
Plagwitz	Integratives Familienwohnen Leipzig	Zschochersche Straße 87	Hilfen zur Erziehung	stationäre Hilfen	St. Elisabeth-Verein e.V.
Plagwitz	Beratung und Begleitung von Erziehungsstellen nach § 33 Satz 2 SGB VIII	Zschochersche Straße 87	Hilfen zur Erziehung	ambulante Hilfen	St. Elisabeth-Verein e.V.
Plagwitz	Verselbständigungs-Wohngruppe Naumburger Straße	Naumburger Straße 51	Hilfen zur Erziehung	stationäre Hilfen	Verbund Kommunalen Kinder- und Jugendhilfe Leipzig (VKKJ)
Plagwitz	ambulante Nachbetreuungsleistungen des VKKJ	Naumburger Straße 26	Hilfen zur Erziehung	ambulante Hilfen	Verbund Kommunalen Kinder- und Jugendhilfe Leipzig (VKKJ)
Plagwitz	"Arbeit statt Strafe" - Betreuung strafgefährdeter und straffällig gewordener Jugendlicher/junger Erwachsener	Naumburger Straße 23	Hilfen zur Erziehung	ambulante Hilfen	Zukunftswerkstatt e.V. Leipzig
Kleinzschocher	Kantatenweg 41 a	Kantatenweg 41A	Kindertageseinrichtung	Kinderkrippe bis Kindergarten	Stadt Leipzig
Kleinzschocher	Kantatenweg 41 b	Kantatenweg 41B	Kindertageseinrichtung	Kinderkrippe bis Kindergarten	Stadt Leipzig
Kleinzschocher	Naturkita Sonnenschein	Diezmannstraße 87A	Kindertageseinrichtung	Kinderkrippe bis Kindergarten	Volkssolidarität Stadtverband Leipzig e.V.
Kleinzschocher	Waldkindergarten Wurzeln und Flügel	Kantatenweg 20	Kindertageseinrichtung	Kindergarten	Wurzeln und Flügel e.V.
Kleinzschocher	BTA an der Fritz-Gietzelt-Schule	Kantatenweg 40	Kindertageseinrichtung	Hort	Stadt Leipzig
Kleinzschocher	Hort an der Schule am Grünen Gleis	Baumannstraße 13	Kindertageseinrichtung	Hort	Stadt Leipzig
Kleinzschocher	Schule am Grünen Gleis	Baumannstraße 13	allgemeinbildende Schule	Grundschule	Stadt Leipzig
Kleinzschocher	Schule Ratzelstraße	Ratzelstraße 26	allgemeinbildende Schule	Oberschule	Stadt Leipzig
Kleinzschocher	Immanuel-Kant-Schule (AST)	Ratzelstraße 26	allgemeinbildende Schule	Gymnasium	Stadt Leipzig
Kleinzschocher	Johannes-Kepler-Schule	Dieskaustraße 76	allgemeinbildende Schule	Gymnasium	Stadt Leipzig
Kleinzschocher	Fritz-Gietzelt-Schule, Förderzentrum mit dem Förderschwerpunkt Lernen	Kantatenweg 40	allgemeinbildende Schule	Förderschule	Stadt Leipzig
Kleinzschocher	Pfadfinderarbeit	Diezmannstraße	Kinder- und Jugendförderung	Jugendverbandsarbeit	Bund der PfadfinderInnen, Stamm Leo e.V.
Kleinzschocher	Fritz-Gietzelt-Schule - Förderzentrum mit dem Förderschwerpunkt Lernen (FS)	Kantatenweg 40	Kinder- und Jugendförderung	Schulsozialarbeit	Internationaler Bund, IB Mitte gGmbH
Kleinzschocher	Schule am Grünen Gleis (GS)	Baumannstraße 13	Kinder- und Jugendförderung	Schulsozialarbeit	RAA - Verein für Interkulturelle Arbeit, Jugendhilfe und Schule e.V.
Kleinzschocher	Schule Ratzelstraße (OS)	Ratzelstraße 26	Kinder- und Jugendförderung	Schulsozialarbeit	Stadt Leipzig

Anhang

Ortsteil	Name des Angebots/der Einrichtung	Adresse	Leistungsbereich	Einrichtungsart	Träger
Kleinzschocher	Familientrainingswohnen	Altranstädter Straße 17	Hilfen zur Erziehung	stationäre Hilfen	PLAN L gemeinnützige GmbH
Großzschocher	Gerne Groß	Arthur-Nagel-Straße 1A	Kindertageseinrichtung	Kinderkrippe bis Kindergarten	Volkssolidarität Stadtverband Leipzig e.V.
Großzschocher	Kunzestraße 4	Kunzestraße 4	Kindertageseinrichtung	Kinderkrippe bis Kindergarten	Stadt Leipzig
Großzschocher	Kunzestraße 6	Kunzestraße 6	Kindertageseinrichtung	Kinderkrippe bis Kindergarten	Stadt Leipzig
Großzschocher	MÄRCHENLAND	Gerhard-Ellrodt-Straße 17A	Kindertageseinrichtung	Kinderkrippe bis Kindergarten	"HUMANITAS" gGmbH
Großzschocher	Hort an der 120. Schule	Martin-Herrmann-Straße 1	Kindertageseinrichtung	Hort	Stadt Leipzig
Großzschocher	120. Schule	Martin-Herrmann-Straße 1	allgemeinbildende Schule	Grundschule	Stadt Leipzig
Großzschocher	56. Schule	Dieskaustraße 213	allgemeinbildende Schule	Oberschule	Stadt Leipzig
Großzschocher	Ruth-Pfau-Schule – Berufliches Schulzentrum	Schönauer Straße 160	berufsbildende Schule	berufsbildende Schule	Stadt Leipzig
Großzschocher	OFT "Die Insel"	Buttergasse 9	Kinder- und Jugendförderung	Offene Kinder- und Jugendarbeit	Kindervereinigung Leipzig e.V.
Großzschocher	120. Schule (GS)	Martin-Herrmann-Straße 1	Kinder- und Jugendförderung	Schulsozialarbeit	FAIRbund e.V.
Großzschocher	56. Schule (OS)	Dieskaustraße 213	Kinder- und Jugendförderung	Schulsozialarbeit	Kindervereinigung Leipzig e.V.
Großzschocher	Ruth-Pfau-Schule - Berufliches Schulzentrum der Stadt Leipzig -Gesundheits- und Sozialwesen (BSZ)	Schönauer Straße 160	Kinder- und Jugendförderung	Schulsozialarbeit	Stadt Leipzig
Großzschocher	Wohngruppe Huttenstraße	Huttenstraße 17	Hilfen zur Erziehung	stationäre Hilfen	Herbie e. V.
Großzschocher	Kinder- und Jugendwohngruppen "Kompass" Dieskaustraße	Dieskaustraße 148	Hilfen zur Erziehung	stationäre Hilfen	Städtischer Eigenbetrieb Behindertenhilfe
Knaut- kleeberg- Knauthain	"Holunderzwerge"	Holunderweg 38	Kindertageseinrichtung	Kinderkrippe bis Kindergarten	Volkssolidarität Kreisverband Leipziger Land/Muldental e.V.
Knaut- kleeberg- Knauthain	Integrative BBW-Kita "Seumestraße"	Seumestraße 99	Kindertageseinrichtung	Kinderkrippe bis Kindergarten	Berufsbildungswerk Leipzig für Hör- und Sprachgeschädigte gGmbH
Knaut- kleeberg- Knauthain	Hort an der 60. Schule	Schönbergstraße 2	Kindertageseinrichtung	Hort	Stadt Leipzig
Knaut- kleeberg- Knauthain	60. Schule	Seumestraße 93	allgemeinbildende Schule	Grundschule	Stadt Leipzig
Knaut- kleeberg- Knauthain	60. Schule, Nebenstelle	Schönbergstraße 2a/4	allgemeinbildende Schule	Grundschule	Stadt Leipzig
Knaut- kleeberg- Knauthain	Berufsbildungswerk Leipzig für Hör- und Sprachgeschädigte	Knautnaundorfer Straße 4	berufsbildende Schule	berufsbildende Schule	Berufsbildungswerk Leipzig für Hör- und Sprachgeschädigte gGmbH

Ortsteil	Name des Angebots/der Einrichtung	Adresse	Leistungsbereich	Einrichtungsart	Träger
Knaut- kleeberg- Knauthain	Kinderwohngruppe "An der Mühle"	Knautnaundor- fer Straße 4	Hilfen zur Erzie- hung	stationäre Hilfen	Berufsbildungswerk Leip- zig für Hör- und Sprach- geschädigte gGmbH
Knaut- kleeberg- Knauthain	Wohngruppe "Anker"	Knautnaundor- fer Straße 4	Hilfen zur Erzie- hung	stationäre Hilfen	Berufsbildungswerk Leip- zig für Hör- und Sprach- geschädigte gGmbH
Knaut- kleeberg- Knauthain	Wohngruppen "Leuchtturm" und "Kompass"	Knautnaundor- fer Straße 4	Hilfen zur Erzie- hung	stationäre Hilfen	Berufsbildungswerk Leip- zig für Hör- und Sprach- geschädigte gGmbH
Lindenau	Buchkindergarten	Josephstraße 11	Kindertagesein- richtung	Kinderkrippe bis Kindergarten	Buchkindergarten gemeinnützige UG (haf- tungsbeschränkt)
Lindenau	Kindertagesstätte Karl-Heine-Straße	Karl-Heine- Straße 34	Kindertagesein- richtung	Kinderkrippe bis Kindergarten	Outlaw gemeinnützige Gesellschaft für Kinder- und Jugendhilfe mbH
Lindenau	Multikulturelle Kinderstube	Endersstraße 32	Kindertagesein- richtung	Kindergarten	Augsburger Lehmbauge- sellschaft Leipzig gGmbH
Lindenau	Schule Gießlerstraße	Gießlerstraße 6	allgemeinbildende Schule	Grundschule	Stadt Leipzig
Lindenau	Helmholtzschule	Helmholtzstra- ße 6	allgemeinbildende Schule	Oberschule	Stadt Leipzig
Lindenau	Karl-Heine-Schule – Berufliches Schulzentrum	Merseburger Straße 56/58	berufsbildende Schule	berufsbildende Schule	Stadt Leipzig
Lindenau	Augsburger Lehmbaugesellschaft Leipzig gGmbH	Lützner Straße 93-95	berufsbildende Schule	berufsbildende Schule	Augsburger Lehmbauge- sellschaft Leipzig gGmbH
Lindenau	Pfadfinderarbeit in Leipzig und Umgebung	" Karl-Heine- Straße 8"	Kinder- und Ju- gendförderung	Jugendverbands- arbeit	Adventjugend/CPA
Lindenau	Kontinuierliche Jugendarbeit und "Langer Abend"	" Karl-Heine- Straße 8"	Kinder- und Ju- gendförderung	Jugendverbands- arbeit	Adventjugend Leipzig
Lindenau	Beratungs- und Motivationsangebot für bildungsbenachteiligte Jugendli- che zur Sicherung einer beruflichen Perspektive - Schulalternativprojekt "Youth Start"	Lützner Straße 93	Kinder- und Ju- gendförderung	Sicherung Schu- lerfolg	Augsburger Gesellschaft für Lehm-, Bau-, Bildung und Arbeit in Leipzig e.V.
Lindenau	Kinder machen Bücher	Endersstraße 3	Kinder- und Ju- gendförderung	Kinder- und Ju- gendkulturarbeit	Buchkinder Leipzig e.V.
Lindenau	"Mobile Jugendarbeit Leipzig Streetwork Altwest"	Lützner Straße 17	Kinder- und Ju- gendförderung	Mobile Jugend- sozialarbeit/ Streetwork	Mobile Jugendarbeit Leipzig e.V.
Lindenau	Offene Kinder- und Jugendarbeit in der Kinder- und Jugendfreizeitein- richtung "Helmholtzstraße"	Helmholtzstra- ße 6	Kinder- und Ju- gendförderung	Offene Kinder- und Jugendarbeit	RAA - Verein für Interkul- turelle Arbeit, Jugendhilfe und Schule e.V.
Lindenau	Drug Scouts Leipzig	Demmering- straße 32	Kinder- und Ju- gendförderung	Kinder- und Jugendschutz	Suchtzentrum Leipzig e.V.
Lindenau	Helmholtzschule (OS)	Helmholtzstra- ße 6	Kinder- und Ju- gendförderung	Schulsozialarbeit	RAA - Verein für Interkul- turelle Arbeit, Jugendhilfe und Schule e.V.
Lindenau	AURYN-Kinder-, Jugend- und Famili- enberatungsstelle	Lützner Straße 75	Erziehungsbera- tung	Erziehungs- und Familienbera- tungsstelle	Wege e. V.

Anhang

Ortsteil	Name des Angebots/der Einrichtung	Adresse	Leistungsbereich	Einrichtungsart	Träger
Lindenau	Allgemeine ambulante Hilfen	Lützner Straße 93	Hilfen zur Erziehung	ambulante Hilfen	Augsburger Lehmbaugesellschaft Leipzig gGmbH
Lindenau	Familienorientierte Wohngruppe	Erich-Zeigner-Allee 8	Hilfen zur Erziehung	stationäre Hilfen	FAIRbund e. V.
Lindenau	ambulante Hilfe für junge Männer	Endersstraße 26	Hilfen zur Erziehung	ambulante Hilfen	Johanniter-Unfall-Hilfe e.V. Regionalverband Leipzig/Nordsachsen
Lindenau	Erziehungswohngruppe Kindstraße (EWG IV)	Kindstraße 4	Hilfen zur Erziehung	stationäre Hilfen	Kinder-, Jugend- und Familienhilfe Menschen(s) kinder gGmbH
Lindenau	Mutter-Kind-Wohnen I (MKW I)	Endersstraße 57	Hilfen zur Erziehung	stationäre Hilfen	VITERA Institut für Gesundheit & Prävention gAG
Lindenau	Mutter-Kind-Wohnen I - Außenwohngruppe (MKW I - AW)	Endersstraße 58	Hilfen zur Erziehung	stationäre Hilfen	VITERA Institut für Gesundheit & Prävention gAG
Lindenau	Ambulante Hilfen - BOJE	Lützner Straße 75	Hilfen zur Erziehung	ambulante Hilfen	WEGE e. V.
Lindenau	Familienhaus WEGE	Lützner Straße 75	Hilfen zur Erziehung	stationäre Hilfen	WEGE e. V.
AltLindenau	DRK "Spielhaus an der Linde"	Roßmarktstraße 6	Kindertageseinrichtung	Kinderkrippe bis Kindergarten	DRK Kreisverband Leipzig-Stadt e.V.
AltLindenau	Evangelische Kindertagesstätte Am Diakonissenhaus Arche Noah	Ahlfeldstraße 2	Kindertageseinrichtung	Kinderkrippe bis Kindergarten	Diakonisches Werk Innere Mission Leipzig e.V.
AltLindenau	Evangelische Kindertagesstätte Das Samenkorn	Demmeringstraße 18	Kindertageseinrichtung	Kinderkrippe bis Kindergarten	Diakonisches Werk Innere Mission Leipzig e.V.
AltLindenau	Evangelische Kindertagesstätte Nathanael	Rietschelstraße 12	Kindertageseinrichtung	Kinderkrippe bis Kindergarten	Diakonisches Werk Innere Mission Leipzig e.V.
AltLindenau	Kindergarten der Nachbarschaftsschule	Odermannstraße 4	Kindertageseinrichtung	Kinderkrippe bis Kindergarten	Initiative Nachbarschaftsschule Leipzig e.V.
AltLindenau	Kindertagesstätte Demmeringstraße	Demmeringstraße 35	Kindertageseinrichtung	Kinderkrippe bis Kindergarten	Outlaw gemeinnützige Gesellschaft für Kinder- und Jugendhilfe mbH
AltLindenau	Paul-Küstner-Straße	Paul-Küstner-Straße 2A	Kindertageseinrichtung	Kinderkrippe bis Kindergarten	Stadt Leipzig
AltLindenau	Seepferdchen	Demmeringstraße 85	Kindertageseinrichtung	Kinderkrippe bis Kindergarten	Zwergenland Leipzig gGmbH
AltLindenau	Spittastraße	Spittastraße 7	Kindertageseinrichtung	Kinderkrippe bis Kindergarten	Stadt Leipzig
AltLindenau	Kobelei	Erich-Köhn-Straße 71	Kindertageseinrichtung	Kinderkrippe	Freier Kindergarten e.V.
AltLindenau	Hort an der Schule am Leutzscher Holz	Prießnitzstraße 19	Kindertageseinrichtung	Hort	Stadt Leipzig
AltLindenau	Schule am Leutzscher Holz	Prießnitzstraße 19	allgemeinbildende Schule	Grundschule	Stadt Leipzig
AltLindenau	Nachbarschaftsschule	Gemeindeamtsstraße 8	allgemeinbildende Schule	Gemeinschaftsschule	Stadt Leipzig
AltLindenau	Robert-Schumann-Schule	Demmeringstraße 84	allgemeinbildende Schule	Gymnasium	Stadt Leipzig

Ortsteil	Name des Angebots/der Einrichtung	Adresse	Leistungsbereich	Einrichtungsart	Träger
AltLindenau	Schule Karl-Heine-Straße	Uhlandstraße 28	allgemeinbildende Schule	Gymnasium	Stadt Leipzig
AltLindenau	Berufsfachschule für Pflegeberufe – UNIVERSUM Akademie	Angerstraße 42	berufsbildende Schule	berufsbildende Schule	UNIVERSUM - AKADEMIE GmbH
AltLindenau	Ev. Diakonissenkrankenhaus Leipzig - Berufsfachschule für Pflegeberufe	Georg-Schwarz-Straße 49	berufsbildende Schule	berufsbildende Schule	Ev. Diakonissenkrankenhaus Leipzig gemeinnützige GmbH
AltLindenau	Ludwig Fresenius Schulen Leipzig	Lindenauer Markt 13b	berufsbildende Schule	berufsbildende Schule	Ludwig Fresenius Schulen Erfurt gemeinnützige GmbH
AltLindenau	Fachstelle für Weltanschauungsfragen und ideologische Gefährdungen	Wasserstraße 18	Kinder- und Jugendförderung	Kinder- und Jugendschutz	Kindervereinigung Leipzig e.V.
AltLindenau	KAOS "Kulturwerkstatt"	Wasserstraße 18	Kinder- und Jugendförderung	Kinder- und Jugendkulturarbeit	Kindervereinigung Leipzig e.V.
AltLindenau	KINDER-ATELIER Werkstatt drinnen und draußen"	Wasserstraße 18	Kinder- und Jugendförderung	Kinder- und Jugendkulturarbeit	Kindervereinigung Leipzig e.V.
AltLindenau	Spielmobil "Peter Pan"	Wasserstraße 18	Kinder- und Jugendförderung	Spielmobilarbeit	Kindervereinigung Leipzig e.V.
AltLindenau	Themen- und zielgruppenorientierte Maßnahmen der internationalen Jugendarbeit	Wasserstraße 18	Kinder- und Jugendförderung	Internationale Jugendarbeit	Kindervereinigung Leipzig e.V.
AltLindenau	Spielmobil "Kaos"	Wasserstraße 18	Kinder- und Jugendförderung	Spielmobilarbeit	Kindervereinigung Leipzig e.V.
AltLindenau	Jugend stärken im Quartier	Angerstraße 44	Kinder- und Jugendförderung	Sicherung Schülerfolg	Plan L gGmbH
AltLindenau	Geschlechtsspezifische, kontinuierliche Jugendarbeit, Coming-out Beratung	Demmeringstraße 32	Kinder- und Jugendförderung	Themen- und zielgruppenorientierte Maßnahmen	Rosa Linde e.V.
AltLindenau	Schule am Leutzscher Holz (GS)	Prießnitzstraße 19	Kinder- und Jugendförderung	Schulsozialarbeit	FAIRbund e.V.
AltLindenau	Nachbarschaftsschule (GS, OS)	Gemeindeamtsstraße 8	Kinder- und Jugendförderung	Schulsozialarbeit	Internationaler Bund, IB Mitte gGmbH
AltLindenau	Erziehungs- und Familienberatungsstelle	Rietschelstraße 2	Erziehungsberatung	Erziehungs- und Familienberatungsstelle	Stadt Leipzig
AltLindenau	Intensivpädagogische WG Rosenmüllerstraße	Rosenmüllerstraße 14	Hilfen zur Erziehung	stationäre Hilfen	INFA Leipzig gGmbH
AltLindenau	Erziehungswohngruppe Röntgenstraße (EWG II)	Röntgenstraße 9	Hilfen zur Erziehung	stationäre Hilfen	Kinder-, Jugend- und Familienhilfe Menschen(s) kinder gGmbH
AltLindenau	City-WG Zschochersche Straße	Zschochersche Straße 1	Hilfen zur Erziehung	stationäre Hilfen	Outlaw gGmbH
AltLindenau	City-WG Zschochersche Straße	Zschochersche Straße 1	Hilfen zur Erziehung	stationäre Hilfen	Outlaw gGmbH
AltLindenau	Erziehungsbeistand mit Co- Betreuung "Sucht"	Friesenstraße 8	Hilfen zur Erziehung	ambulante Hilfen	"Städtisches Klinikum ""St. Georg"" Leipzig Eigenbetrieb der Stadt Leipzig"

Anhang

Ortsteil	Name des Angebots/der Einrichtung	Adresse	Leistungsbereich	Einrichtungsart	Träger
Altindenu	SPFH mit suchtspezifischer Co-Betreuung	Friesenstraße 9	Hilfen zur Erziehung	ambulante Hilfen	"Städtisches Klinikum ""St. Georg"" Leipzig Eigenbetrieb der Stadt Leipzig"
Neulindenu	Jadassohnstraße 2	Jadassohnstraße 2	Kindertageseinrichtung	Kinderkrippe bis Kindergarten	DRK Akademischer Kreisverband Leipzig e.V.
Neulindenu	Kita Kindergärtnerei	Ernst-Keil-Straße 17	Kindertageseinrichtung	Kinderkrippe bis Kindergarten	Lebenshilfe Leipzig e.V.
Neulindenu	Prisma	Demmeringstraße 125	Kindertageseinrichtung	Kinderkrippe bis Kindergarten	Volkssolidarität Stadtverband Leipzig e.V.
Neulindenu	Spinnereistr.10	Spinnereistraße 10	Kindertageseinrichtung	Kinderkrippe bis Kindergarten	Stadt Leipzig
Neulindenu	Spinnereistraße 8	Spinnereistraße 8	Kindertageseinrichtung	Kinderkrippe bis Kindergarten	Stadt Leipzig
Neulindenu	Thietmarstraße 13	Thietmarstraße 13	Kindertageseinrichtung	Kinderkrippe bis Kindergarten	Stadt Leipzig
Neulindenu	Hort an der 46. Schule	Saalfelder Straße 29	Kindertageseinrichtung	Hort	Stadt Leipzig
Neulindenu	46. Schule	Saalfelder Straße 29	allgemeinbildende Schule	Grundschule	Stadt Leipzig
Neulindenu	Karl-Heine-Schule – Berufliches Schulzentrum, Außenstelle Pansastraße	Pansastraße 31	berufsbildende Schule	berufsbildende Schule	Stadt Leipzig
Neulindenu	Offenes Jugendzentrum „Am Kanal 28“ -Sozialraumorientierte Jugendarbeit "Kanal 28"	Am Kanal 28	Kinder- und Jugendförderung	Offene Kinder- und Jugendarbeit	WABE e.V.
Neulindenu	46. Schule - GS	Saalfelder Straße 29	Kinder- und Jugendförderung	Schulsozialarbeit	FAIRbund e.V.
Neulindenu	Tagesgruppe "Dschungelforscher"	Lütznert Straße 149	Hilfen zur Erziehung	teilstationäre Hilfen	Berufsbildungswerk Leipzig für Hör- und Sprachgeschädigte gGmbH
Neulindenu	City-WG Voigtstraße 11	Voigtstraße 11	Hilfen zur Erziehung	stationäre Hilfen	Outlaw gGmbH
Leutzsch	An der Lehde 12	An der Lehde 12	Kindertageseinrichtung	Kinderkrippe bis Kindergarten	Stadt Leipzig
Leutzsch	Ev. Kita "St. Laurentius"	William-Zipperer-Straße 149	Kindertageseinrichtung	Kinderkrippe bis Kindergarten	Ev.-Luth. Kirchgemeinde Leipzig-Leutzsch St. Laurentius
Leutzsch	FRÖBEL Wald-und Werkstattkindergarten	Rietschelstraße 52	Kindertageseinrichtung	Kinderkrippe bis Kindergarten	FRÖBEL Bildung und Erziehung gemeinnützige GmbH
Leutzsch	Integrative BBW-Kita "Schützstraße"	Schützstraße 2	Kindertageseinrichtung	Kinderkrippe bis Kindergarten	Berufsbildungswerk Leipzig für Hör- und Sprachgeschädigte gGmbH
Leutzsch	Integrative Kindertageseinrichtung	An der Lehde 14	Kindertageseinrichtung	Kinderkrippe bis Kindergarten	Stadt Leipzig
Leutzsch	Paul-Michael-Str.15	Paul-Michael-Straße 15	Kindertageseinrichtung	Kinderkrippe bis Kindergarten	Stadt Leipzig
Leutzsch	Rathenaustraße 21	Rathenaustraße 21	Kindertageseinrichtung	Kinderkrippe bis Kindergarten	Stadt Leipzig

Ortsteil	Name des Angebots/der Einrichtung	Adresse	Leistungsbereich	Einrichtungsart	Träger
Leutzsch	Rathenaustraße 5	Rathenaustraße 5	Kindertageseinrichtung	Kinderkrippe bis Kindergarten	Stadt Leipzig
Leutzsch	Schatzkiste	Am langen Felde 8	Kindertageseinrichtung	Kinderkrippe bis Kindergarten	Zwergenland Leipzig gGmbH
Leutzsch	St. Theresia	Am langen Felde 29	Kindertageseinrichtung	Kinderkrippe bis Kindergarten	Katholische Pfarrgemeinde Leipzig-Lindenau
Leutzsch	Hort an der 157. Schule	Hans-Driesch-Straße 41	Kindertageseinrichtung	Hort	Stadt Leipzig
Leutzsch	157. Schule	Hans-Driesch-Straße 41	allgemeinbildende Schule	Grundschule	Stadt Leipzig
Leutzsch	Schule Georg-Schwarz-Straße	Georg-Schwarz-Straße 113	allgemeinbildende Schule	Oberschule	Stadt Leipzig
Leutzsch	Offener Kinder- und Jugendtreff Kojule	Hans-Driesch-Straße 43	Kinder- und Jugendförderung	Offene Kinder- und Jugendarbeit	Caritasverband Leipzig e.V.
Leutzsch	Familienzentrum „Tüpfelhausen“	Georg-Schwarz-Straße 116	Kinder- und Jugendförderung	Familienbildung	Tüpfelhausen- Das Familienportal e.V.
Leutzsch	Schule Georg-Schwarz-Straße (OS)	Georg-Schwarz-Straße 113	Kinder- und Jugendförderung	Schulsozialarbeit	FAIRbund e.V.
Leutzsch	157. Schule (GS)	Hans-Driesch-Straße 41	Kinder- und Jugendförderung	Schulsozialarbeit	FAIRbund e.V.
Böhlitz-Ehrenberg	"Böhlitzer Kinderland"	Leipziger Straße 21	Kindertageseinrichtung	Kinderkrippe bis Kindergarten	Volkssolidarität Kreisverband Leipziger Land/Muldental e.V.
Böhlitz-Ehrenberg	"Regenbogen"	Kantor-Andrä-Straße 16	Kindertageseinrichtung	Kindergarten	DRK Kreisverband Leipzig Land e.V.
Böhlitz-Ehrenberg	Schule Böhlitz-Ehrenberg	Heinrich-Heine-Straße 64	allgemeinbildende Schule	Grundschule	Stadt Leipzig
Böhlitz-Ehrenberg	Schule Gundorf	Leipziger Straße 210	allgemeinbildende Schule	Grundschule	Stadt Leipzig
Böhlitz-Ehrenberg	Heinrich-Pestalozzi-Schule	Pestalozzistraße 39/41	allgemeinbildende Schule	Oberschule	Stadt Leipzig
Böhlitz-Ehrenberg	AWO Akademie Mitteldeutschland	Ludwig-Hupfeld-Straße 16	berufsbildende Schule	berufsbildende Schule	AWO SPI Soziale Stadt und Land Entwicklungsgesellschaft mbH
Böhlitz-Ehrenberg	bsw-Fachschule für Technik	Gutenbergstraße 10	berufsbildende Schule	berufsbildende Schule	bsw Bildungswerk der Sächsischen Wirtschaft gGmbH
Böhlitz-Ehrenberg	Kinder- und Jugendfreizeittreff Böhlitz-Ehrenberg	Leipziger Straße 124	Kinder- und Jugendförderung	Offene Kinder- und Jugendarbeit	Sportmobil, Springburg e.V.
Böhlitz-Ehrenberg	Heinrich-Pestalozzi-Schule - (OS)	Pestalozzistraße 39	Kinder- und Jugendförderung	Schulsozialarbeit	Caritasverband Leipzig e.V.
Burghausen-Rückmarsdorf	An der Teichmühle 2	An der Teichmühle 2	Kindertageseinrichtung	Kinderkrippe bis Kindergarten	Stadt Leipzig
Burghausen-Rückmarsdorf	BBW-Kita "Schröderstraße"	Schröderstraße 1	Kindertageseinrichtung	Kinderkrippe bis Kindergarten	Berufsbildungswerk Leipzig für Hör- und Sprachgeschädigte gGmbH

Inhaltsverzeichnis

Ortsteil	Name des Angebots/der Einrichtung	Adresse	Leistungsbereich	Einrichtungsart	Träger
Burghausen-Rückmarsdorf	Hort an der Schule Rückmarsdorf	An der Friedenseiche 4	Kindertageseinrichtung	Hort	Stadt Leipzig
Burghausen-Rückmarsdorf	Schule Rückmarsdorf	An der Friedenseiche 4	allgemeinbildende Schule	Grundschule	Stadt Leipzig
Burghausen-Rückmarsdorf	Jugendfeuerwehr und allgemeine Jugendarbeit	Schwanenweg 2	Kinder- und Jugendförderung	Jugendverbandsarbeit	Städtjugendfeuerwehr Leipzig im Leipziger Feuerwehrverband e.V.

Die Planungsraumsteckbriefe der Kinder- und Jugendförderung werden jährlich erstellt und sind Teil einer umfassenden Sozialberichterstattung sowie ein Baustein für die Sozialplanung der Stadt Leipzig.

Herausgeber: Stadt Leipzig

Der Oberbürgermeister

Amt für Jugend und Familie

1. Auflage 2021

Verantwortlich: Dr. Nicolas Tsapos

Redaktion: Martin Gransow

Umschlag, Layout und Satz: Martin Gransow

Verlag: Stadt Leipzig/Amt für Jugend und Familie

Druck: Stadt Leipzig/Zentrale Vervielfältigung

Fotos und Abbildungen: Stadt Leipzig

Redaktionsschluß: Juni 2021

Anschrift: Stadt Leipzig – Amt für Jugend und Familie – Naumburger Str. 26 – 04229 Leipzig

Telefon: 0341 1234641 – Fax: 0341 1234484

E-Mail: jugend-familie-bildung@leipzig.de

Internet: www.leipzig.de/jugend-familie-und-soziales

Vervielfältigungen, auch auszugsweise, sind nur mit Quellenangabe gestattet.